

# Nas ruas, protesto critica Palácio de Vidro

600 pessoas participaram de ato que percorreu as ruas de Lençóis na tarde de ontem; Câmara foi principal alvo da manifestação popular



FOTO: MÁRCIO MOREIRA/O ECO

A onda de manifestações articuladas em todo o país chegou a Lençóis Paulista. Ontem, mais de 600 pessoas se reuniram em protesto intitulado "Lençóis Paulista Livre". O alvo principal das críticas foi a Câmara de Vereadores e o polêmico aluguel da nova sede do Legislativo, o Palácio de Vidro. Além do valor do aluguel da sede administrativa (fotos), os manifestantes levantaram bandeiras como saúde pública, educação, segurança e, claro, o preço das passagens de ônibus, motivo inicial das manifestações nas capitais. A caminhada começou na Concha Acústica às 18h, seguiu pela avenida Padre Salústio Rodrigues Machado, onde os manifestantes sentaram no chão para impedir a passagem de veículos. A mobilização seguiu até a nova sede administrativa da Câmara. Ali, os participantes ocuparam a frente do prédio com faixas com os dizeres "Não é



FOTO: MÁRCIO MOREIRA/O ECO

por R\$ 0,20, é por R\$11.500". Mais tarde, o grupo foi para a frente da casa da prefeita Bel Lorenzetti, onde foram recebidos e ouvidos. Eles prometeram outra manifestação para o sábado. Outras cidades da região também realizarão protestos nesta semana. Em Agudos o movimento Jovem Agudense Mostre Sua Cara foi organizado pelas redes sociais e sairá às ruas amanhã.

## H1N1

**Lençóis tem 1ª morte suspeita de gripe A** A4

## FATALIDADE

**Acidente em Avaré mata 5 da mesma família**

Colisão entre um Corsa com placas de Lençóis Paulista e um caminhão resultou na morte de cinco pessoas da mesma família, entre elas uma criança. O acidente ocorreu por volta das 8h40 de ontem, no km 237 da rodovia João Mellão, em Avaré. Segundo a Polícia Militar Rodoviária, o condutor do Corsa seguiu sentido São Manuel-Avaré quando perdeu o controle da direção, invadiu a pista contrária e chocou-se frontalmente contra o caminhão. Falceram no local Celso Ferreira de Almeida, Celso Ferreira de Almeida Júnior, Carla Regina Almeida, Maria da Conceição Oliveira Almeida e Ingrid Vitória de Almeida. Motorista e dois homens no caminhão não se feriram.

## POLÍTICA

**Câmara gasta demais, diz Jonadabe** A8

## POLÍCIA

**Menor acusada de roubos é internada**

A adolescente de 16 anos acusada de praticar roubos em Lençóis Paulista foi internada na Fundação Casa de Belém, São Paulo. Ela foi detida com um jovem de 17 anos após roubar o Rancho da Pamonha, em Areiópolis, e um casal em Lençóis no fim de semana. De acordo com o delegado Luiz Cláudio Massa, ela já era conhecida da polícia por tráfico de drogas e confessou dois roubos a uma farmácia, uma padaria e posto de combustíveis. O adolescente que atuou com a menor está internado temporariamente em Garça. A polícia aguardava para ontem também sua internação. Um jovem de 20 anos, proprietário da motocicleta usada nos crimes, também foi preso.

## ÍNDICE

ASP ..... Página A2  
Opinião ..... Página A3  
Administração ... Página A4  
Editais ..... Páginas A5, A6 e A7

Política ..... Página A8  
Saúde ..... Página A9  
Social ..... Página A10

## TEMPO

**QUINTA-FEIRA, 20/06**  
Moderado Sol com muitas nuvens durante o dia. Períodos de nublado, com chuva 89%  
**126°C** UR 62%

**SEXTA-FEIRA, 21/06**  
Moderado Sol com muitas nuvens durante o dia. Períodos de nublado, com chuva 93%  
**124°C** UR 59%

## SAÚDE

**Ortopedista ensina a escolher o colchão e travesseiro adequados para uma boa noite de sono** A9



FOTO: MÁRCIO MOREIRA/O ECO

Fechamento desta edição: **20h40**



TRANSMISSÃO AO VIVO TV PREVÊ

LUTEPEL APRESENTA

★ ★ ★ ★

MELHORES DO ANO

17 DE AGOSTO, ÀS 20H30

★ Clube Esportivo Marimbondo ★

REALIZAÇÃO

PATROCÍNIO





# ASP EM AÇÃO

ASP EM AÇÃO • www.asplp.com.br • (14) 3264-8998 / 3263-1517 • Quinta-feira, 20 de Junho de 2013 • Edição nº 09

## Emerson do Carmo e Gilmar Fernandes conquistam torneio de truco

Treze duplas participam no dia 9 de junho, do Torneio de Truco promovido pela ASP no Recanto do Café. A dupla Emerson do Carmo e Gilmar Fernandes, conquistou o 1º lugar e recebeu troféu, quatro quilos de carne para churrasco, dois quilos de linguiça para churrasco e duas caixas de cerveja (lata).

Os vice-campeões Clodoaldo Roda e José Luiz Sarzi, receberam troféu, dois quilos de carne para churrasco, um quilo de linguiça para churrasco, uma caixa de cerveja (lata). Em 3º lugar, a dupla Valdemir Pereira e Edvaldo Pereira, ganhou medalha de bronze, um quilo de carne para churrasco e um quilo de linguiça para churrasco.

Após a disputa encerra-se às 16h, a dupla Danilo e



**CAMPEÕES** - Torneio de Truco garantiu muita animação e divertimento para associados

Augusto animou os competidores com show especial até as 22h. A competição é um dos eventos que integram o calendário social da ASP. E a diretoria já prepara outros

eventos esportivos e sociais para todos os servidores associados. "Estamos nos mobilizando para levar aos associados mais eventos esportivos, culturais e sociais, utilizando

o Recanto do Café. Acompanhe no site e nos informativos impressos, toda a programação para este ano", destacou o presidente da ASP, Jonadabe José de Souza, o Jonas.

## PALAVRA DO PRESIDENTE

Colegas servidores,

Estamos preparando para o mês de julho, mais uma edição da Revista ASP, trazendo para você muitas novidades, dicas e sugestões oferecidas pelo comércio lençense. Por conta do Dia do Comércio (16 de julho) a edição da Revista ASP vai homenagear todos os comerciantes e seus colaboradores que atuam em nossa cidade. Vamos apresentar um ensaio fotográfico com vendedores e empresários que diariamente oferecem aos lençenses produtos de qualidade, simpatia e bom atendimento.

Na edição desta quinta-feira de nosso informativo, você confere também o balanço de dois eventos realizados pela ASP: a promoção para o Dia dos Namorados e o resultado do Torneio de Truco, competição que reuniu no dia 9 de junho, treze duplas.

E no dia 29 de junho, prepare-se para uma grande festa junina! Com muita animação, comidas típicas e um ambiente especialmente preparado para receber todos os associados e seus dependentes com menos de 18 anos. É importante que o associado retire até o dia 27 de junho, seu convite na sede administrativa da ASP. Toda a equipe e diretoria de ASP está mobilizada para oferecer aos associados mais um grande evento.



Quero cumprimentar e deixar meu abraço ao Conselho Administrativo, Conselho Fiscal e a diretoria do Instituto de Previdência Municipal, IPREM, pela 8ª edição do Ciclo de Palestras, evento que mais uma vez superou a expectativa, apresentando palestras de extrema importância para os servidores que optaram pelo Regime Próprio de Previdência.

Quero lembrar, mais uma vez, que o Recanto do Café está disponível para receber eventos sociais (aniversários, casamentos, festa de 15 anos, formaturas, bodas de casamento, entre outros). Consulte a equipe de atendimento da ASP, se organize e faça seu evento conosco. Afinal, o Recanto do Café foi criado para os servidores e seus dependentes.

Boa leitura e um grande abraço!  
Jonadabe José de Souza  
Presidente da ASP

## ASP divulga sorteados da Promoção Dia dos Namorados

Cerca de 200 servidores associados participaram da promoção realizada pela ASP em comemoração ao Dia dos Namorados. Com criatividade, os associados responderam a pergunta "Qual Segredo para viver um grande amor". O sorteio realizado no dia 10 de junho, na sede administrativa da ASP, contou com a participação do presidente Jonadabe José de Souza, o Jonas, integrantes da diretoria e funcionárias da ASP.

"Já estamos pensando em novas promoções e campanhas para as próximas datas comemorativas", informou o presidente da ASP, Jonadabe José de Souza. Confira a seguir os sorteados e respectivos prêmios:

### GIOVANA PACCOLA

Vale compras de R\$ 150,00 na

### AB Modas;

"O segredo é aprender a respeitar e a conviver com os defeitos do outro, e saber valorizar quem está ao seu lado. Compartilhar, compreender e respeitar é algo fundamental para uma relação feliz e bem sucedida."

### MARCOS NORABELE

Vale compras de R\$ 150,00 na AB Modas;  
"Amar nos pequenos detalhes"

### REBECA FRANCIERE VERA

Penteado e maquiagem no salão de beleza Linda Mulher;  
"Amor, cumplicidade e companheirismo."

### ISABEL CRISTINA DA SILVA DIAS

Jantar na Choperia Quinta Santa Cecília;  
"Sinceridade, cumplicidade e companheirismo são os elementos fundamentais para se viver um grande amor!"

### MARCOS CESAR MORAES

1 pizza Tomateiro;  
"É viver uma amor sem segredos"

### LAIZE VILMA DALGESSO BADESSO

1 pizza Tomateiro;  
"Amar de verdade, ser feliz com muito carinho, amorzinho, beijinho e muito maisinhos e ãos."

### ROSEMEIRE LUVIZETTO

1 pizza Tomateiro;  
"Estar apaixonada todos os dias."

### MARINÉS CACCIOLARI DALBEN

1 pizza Tomateiro;  
"Ter paciência e fazer o outro feliz."

### ALESSANDRA MARTINS RIBEIRO

1 pizza Tomateiro;

### TATIANA PRANDINI ROCHA

1 pizza Tomateiro;  
"Se entregar completamente, amando intensamente em cada detalhe."

### IDA MARIA BIRAL

1 pizza Tomateiro;

"Sinceridade, fidelidade, respeito e amor, claro."

## Festa junina: Organização do evento define últimos detalhes

Tudo pronto para uma dos mais tradicionais eventos da ASP: a Festa Junina. O Recanto do Café vai ganhar decoração especial para receber no dia 29 de junho, a partir das 19h, os associados e dependentes com menos de 18 anos para uma noite com muita animação, comidas típicas e o tradicional sorteio de brindes.

Os convites devem ser retirados na sede da ASP, na rua César Giacomini, 241, Vila Santa Cecília até o dia 27. O acesso ao Recanto do Café será permitido apenas com a apresentação do convite.

A banda Serginho Banda Show vai animar a festa com repertório variado levando muita música e animação para os servidores que marcaram presença no evento. Neste ano uma novidade: as latas de bebidas devem ser trocadas por cupons para o tradicional

sorteio dos brindes. O material arrecadado será destinado para a Associação dos Deficientes Físicos de Lençóis Paulista (Adefilp).

A organização da festa vai distribuir gratuitamente cachorro quente, pipoca, chocolate quente e quentão. Os pais podem levar seus filhos para se divertir nas tradicionais barracas de brincadeiras, como pescaria, entre outras. Dois touros mecânicos serão montados para adultos e crianças.

A preocupação com a segurança e tranquilidade dos convidados também terá destaque especial, com uma equipe especializada que vai atuar durante a realização do evento.

Já a comercialização das bebidas será de responsabilidade da equipe da Casa Abrigo Amorada, entidade que desenvolve um importante trabalho de acolhimen-

to de crianças e adolescentes em Lençóis Paulista. A seguir o itinerário de ônibus para os servidores que não possuem veículo próprio. Os ônibus começam a circular a partir das 18h.

- Almoarifado Municipal;
- Igreja São José (Vila Ubirama);
- Praça do Asilo;
- Reservatório de Água do Jardim do Caju;
- Rotatória de acesso ao Cemitério Paraíso da Colina;
- Centro de Saúde da Cecap;
- Acesso ao Jardim Primavera;
- Loja Cybelar (Avenida 25 de Janeiro);
- Semáforo da Vila Cruzeiro (Rua Rio Grande do Sul);
- Rotatória de Acesso ao Conjunto Júlio Ferrari;
- Escola Idalina Canova de Barros;

Lembrando que o horário de saída do primeiro ponto será as 16h e o 1º ônibus, 16h15 e 2º ônibus e 16h30 e 3º ônibus.

**FESTA JUNINA**  
NO RECANTO DO CAFÉ

**29 de Junho • 17 hrs**  
O arraiá da ASP vai tá bom di mais da conta, sô!

**Grátis:**

- Chocolate quente • Vinho quente • Quentão
- Cachorro quente • Pipoca • Algodão doce

Batidas, cervejas, refrigerantes e água com um preço baxin baxin

**Transporte grátis para os associados**

**Prêmio para convidado melhor caracterizado**

**Brincadeiras: roleta da sorte, pescaria, jogo da argola e boca do caipira**

Mais informações no site:  
[www.asplp.com.br](http://www.asplp.com.br)



# Opinião

## FRASE

• Utilizei uma comparação infeliz, peço desculpa aos vereadores, **presidente da Câmara, Humberto Pita, sobre fala sobre gastos com viagens de vereadores dita por ele na semana passada.**

## PARA PENSAR

• Deus fez do arrependimento a virtude dos mortais. **Voltaire**

# Editorial

## O direito de protestar

A onda de protestos que começou em algumas capitais e se espalhou pelo Brasil também chegou à região. Moradores de Lençóis Paulista, Agudos, Macatuba e Pederneiras se mobilizam para ir às ruas. Em Lençóis Paulista, a manifestação aconteceu ontem – mesmo com jogo da Seleção Brasileira na TV e sob a chuva fina que caiu na hora – e reuniu centenas de pessoas para manifestar sua insatisfação contra vários temas. Conforme um dos organizadores disse, cada um dos participantes poderia ter uma pauta específica, uma reclamação diferente. Independentemente dos motivos que levam essas pessoas às ruas, é salutar valorizar esse tipo de movi-

mento social. Cientistas políticos, políticos e governantes ainda tentam entender a finalidade do movimento. Só teremos uma noção exata da sua importância depois de passados os efeitos imediatos. O que fica claro é que, apesar de os protestos terem se iniciado devido ao aumento do preço da passagem do circular em São Paulo, esta não é a única bandeira popular. A revolta da população é mais um grito contra a política brasileira e a falta de políticas públicas eficazes para resolver grandes problemas, do que corrigir pequenos pontuais. Em Lençóis, os manifestantes mostraram sua cara. Nada de violência. A maioria foi às ruas pacificamente para dizer que já basta de muita coisa que está errada.



# Artigo 1

## Surpreenda sua esposa IV

**Marcos Aparecido de Toledo**  
é advogado, empresário e teólogo.

Novas atitudes devem ganhar posição de destaque em sua vida. A esposa não pode ser eterna terapeuta. É verdade que um cônjuge deve ser o ombro amigo do outro, sem que torne rotina na relação conjugal. Existe marido querendo fazer da esposa como que para-raios. Se esse for seu caso é bom procurar um profissional da área, sem se esquecer de Deus. A mudança é fundamental nesse caso e a iniciativa é sua. Se a tristeza o acompanhar no dia-a-dia, é bom saber que esse sentimento goza de peso negativo no casamento. Permita-me contar a historinha das crianças pessimista e otimista para ajudá-lo. “Ambas foram ao psiquiatra. Primeiro foi a pessimista. O psiquiatra, na consulta, lhe deu um punhado e brincou e disse você não quer brincar com nenhum desses brincou? Sim, soluçou ela, mas, se eu fizer isso certamente irei quebrá-los. Em seguida foi a vez da otimista. Com a intenção de abafar seu entusiasmo o psiquiatra a levou a uma sala cheia de esterco de cavalo. Ao invés de torcer o narizinho de nojo a otimista abriu um largo sorriso, ajoelhando-se começou a cavar animadamente com as mãos. O que está fazendo com todo esse esterco perguntou o psiquiatra? Com sorriso radiante a criança otimista respondeu – é que deve haver um

pônei enterrado em algum lugar por aqui?” O fato é que tem homem que vive de mau humor, triste e deprimido, a ponto de achar seu casamento. Às vezes o bom humor deve acompanhar o amor. No estercor de cavalo ou na tribulação é preciso saber cavar para achar coisas boas, já que Deus está no controle de tudo. O Salmo 3:3, garante: “Mas tu, Senhor, és um escudo para mim, a minha glória e o que exalta a minha cabeça.” Ainda, procure criar uma marca otimista pra vocês. Por exemplo: substitua uma sílaba do seu nome por um coração ou uma boca sorrindo. E toda vez que você olhar pra ele, o fará com alegria. Seja proativo em sua saúde emocional, procure um médico se for necessário, faça exercícios físicos e ore a Deus. Saia fora da esfera meramente física e material. Planeje um programa com sua esposa, compartilhe sua marca com ela. Pare de colocar suas expectativas somente nela, Deus a colocou em sua vida para ser sua parceira e não sua terapeuta ou a única responsável pela sua felicidade. Libere-a da pressão de ser a única responsável pelo seu bem estar emocional. Coloque sua expectativa em Deus. O início do Salmo 91 diz: “Aquele que habita no esconderijo do Altíssimo, à sombra do Onipotente descansará. Direi do Senhor, Ele é o meu refúgio e a minha fortaleza, o meu Deus, em quem confio”. Tenha nova atitude, procure mudar e sentirá a diferença na saúde do seu matrimônio.

# Terceira Coluna

## Pita já monta equipe pensando no Poder Executivo

O presidente da Câmara de Lençóis Paulista, Humberto José Pita (PR), já expressou por diversas vezes o desejo de um dia se tornar prefeito da cidade. Como já divulgado pela Terceira Coluna, ele convidou Jonadabe José de Souza (PSC) para ser o candidato a vice. Na sessão de segunda-feira 17, ele afirmou que quer Manoel dos Santos Silva (PSDB), o Manezinho, como diretor “quando for prefeito”. Pita elogiou o trabalho de Manezinho na busca de recursos.



FOTO: DIVULGAÇÃO

### Parceiro

Após o convite de Pita, Manezinho brincou e disse que iria cobrar o presidente da Câmara.

### Ironia?

Pita utilizou-se de uma estratégia durante a sessão para que os ânimos se acalmassem. Sabendo do erro que havia cometido na última sessão, o republicano tratou de levar tudo em banho maria.

### Sucesso!

E parece que a melhor estratégia para que Pita consiga os seus objetivos é não se expressar. Na sessão desta segunda-feira 17, 40 pessoas compareceram ao plenário para acompanhar o trabalho dos nobres parlamentares.

### Falhou...

Vale lembrar que, na semana passada, o presidente da Câmara convidou a população a acompanhar in loco a sessão, pois ele iria explicar os gastos da Casa de Leis. O resultado: 35 lençoenses entre profissionais da imprensa, funcionários, assessores, pessoas ligadas a vereadores e público presenciaram o trabalho.

### 13º vereador

Assim como o Corinthians tem o 12º jogador (a torcida), a Câmara de Lençóis tem o 13º vereador. Isso porque um assessor particular de um dos parlamentares já se sente bastante à vontade e como um edil.

### Aparecendo

Na sessão de segunda-feira 17, mesmo sem pedir a palavra, o assessor particular contestou uma informação de Emerson Coneglian (PSDB). Enquanto tentava se justificar, Ailton

Tipó Laurindo (PV) fez questão de parar sua oratória e esperar o “décimo terceiro vereador” terminar seus raciocínio e discurso. Ao final, um olhar do ‘patrão’ do assessor falou mais que mil palavras e ele aquietou-se.

### Acessível sim

Ainda em relação ao fato inusitado, Emerson tinha razão na sua colocação. O tucano afirmou que o prédio da Prefeitura tem, sim, dispositivos de acessibilidade, diferentemente do que foi informado anteriormente. Por diversas vezes, os atletas da Adefilp foram recebidos pela prefeita em seu gabinete de trabalho.

### Primeiras-Damas

Macatuba sediou, ontem, o Encontro das Primeiras-Damas do Estado de São Paulo, regional de Bauru. Cerca de 30 primeiras-damas eram esperadas no evento, que começou a partir das 9h30, no salão nobre da Prefeitura.

### Vazio

A primeira-dama do Estado, Lú Alckmin, não esteve presente. Sem ela, o encontro acabou esvaziado, já que a primeira-dama do Estado de São Paulo é o grande símbolo do Fundo Social de Solidariedade do Estado.

### Balanço

O último encontro ocorreu em março, em Agudos. Da reunião, Macatuba saiu com a liberação de um curso de cabeleireira (com todos os equipamentos necessários), padaria artesanal, escola da moda e praça do idoso.

# Artigo 2

## O gestor escolar como construtor de cenários

**Francisca Paris**  
é pedagoga, mestra em educação e diretora de soluções educacionais do Ético Sistema de Ensino

Imagem do educador como um profissional capaz de produzir cenários onde a aprendizagem se desenvolve ilustra bem a mudança no papel dos professores, ao longo das últimas décadas. Entre as competências do bem ensinar, está certamente a de criar um ambiente estimulante no qual crianças e jovens possam encontrar sua rota de aprendizagem, construam seu percurso de aprendizes, cresçam. Se pensarmos bem, a imagem da construção do cenário também se refere diretamente ao trabalho dos gestores. O diretor, o coordenador, enfim, os líderes educacionais, devem, cada vez mais, ser capazes de entrever e construir os cenários do seu projeto de escola. Pode-se pensar nesse papel de duas diferentes perspectivas. Uma delas é o contexto imediato, próximo. Liderando equipes complexas, em que atuam diversos profissionais com diferentes personalidades e formas de trabalhar, os gestores precisam ser capazes de articular um relacionamento produtivo. Isso implica, por exemplo, a construção de um ambiente de trabalho que concilie criatividade e disciplina, espaço de valorização do mérito de cada um e resultado do grupo. Ser capaz de organizar a cena profissional é uma habilidade importante para o gestor contemporâneo que precisa ser desenvolvida. Há, porém, cenários maiores do que

esse: um deles é o grande palco das mudanças da sociedade contemporânea. Se é imprescindível olhar para dentro, com atenção e critério para o que acontece na escola – nossa área de influência mais próxima –, é igualmente importante olhar para fora, ou seja, tentar compreender o que se passa no mundo. Se há algo que caracteriza nossa época é a volatilidade dos conceitos. Muitas vezes, presos aos afazeres cotidianos, os gestores se esquecem de olhar para mudanças importantes, grandes reorientações que mais cedo do que parece chegarão ao ambiente escolar. Estamos falando de tecnologia? Sim, mas não só disso. Há mudanças demográficas, econômicas, culturais e comportamentais que certamente chegarão à escola e irão interferir nos negócios. Saber entender esses movimentos permite ao gestor se preparar para o que virá. São muitos os exemplos: em alguns lugares, pode ser a melhoria da escola pública, que repentinamente rouba os clientes da rede particular; em outros, podem ser movimentos migratórios internos, como a fuga das metrópoles. Enfim, não há uma regra; o que sabemos, com certeza, é que as mudanças se sucedem com incrível velocidade e a vitalidade dos negócios cada vez mais dependerá de nossa capacidade de adaptação aos novos contextos. Por isso, ser líder hoje implica ser sensível aos sinais dos tempos. É preciso saber ler nas entrelinhas, buscar compreender as tendências, antecipar-se, quanto mais possível, às curvas da história – essa estrada cada vez mais veloz.



**EDITORA E JORNAL FOLHA POPULAR LTDA-ME**

DIRETOR RESPONSÁVEL: MOISÉS ROCHA

<b>REGISTROS</b> CNPJ: 03.433.116/0001-02 - IE: 416.043.125.113 - ME Registrado no Cartório de Registro das Pessoas Jurídicas de Lençóis Paulista no Livro sob nº 004. / O ECO é registrado conforme Lei de Imprensa, pelo decreto 2322 de 20 de maio de 1940, com registro no DIP.		<b>ENDEREÇOS</b> Rua Geraldo Pereira de Barros, 948, Centro, Lençóis Paulista, SP, CEP: 18680-020 FONE/FAX: Telefone: (14) 3269-3311 SITE: www.jornaloeco.com.br	
<b>DIRETOR RESPONSÁVEL</b> Moisés Rocha	<b>EDITOR-CHEFE</b> Vitor Godinho - MTb 55.736	<b>REDAÇÃO</b> oeco@jornaloeco.com.br	<b>COMERCIAL</b> comercial@jornaloeco.com.br
		<b>ARTE</b> arte@jornaloeco.com.br	

FUNDADO EM 6 DE FEVEREIRO DE 1938 POR ALEXANDRE CHITTO

CIRCULAÇÃO REGIONAL - Agudos, Areiópolis, Barra Bonita, Borebi, Igarapu do Tietê, Lençóis Paulista, Macatuba e Pederneiras

Os artigos assinados são de inteira responsabilidade de seus autores e não representam, necessariamente, a opinião deste jornal

IMPRESSÃO: Jornal da Cidade de Bauru Ltda. Bauru/SP - CNPJ 45.012.218/0001-02.



**UNION**  
Tecnologia da Informação  
www.uniontecnologia.com.br

**FAÇA MELHOR do que nunca.**

Sistema de gestão para a sua empresa fazer melhor o que já faz bem. (14) 3263-3637

Microsoft Partner Network | SAP Business One | SCWEB | SQROR

**QUINTA-FEIRA, 20/06** NASCER E PÔR-DO-SOL: 6h54 17h39

manhã tarde noite

**126°C** 15mm 89% UR 62%

**18°C** 80%

Sol com muitas nuvens durante o dia. Períodos de nublado, com chuva a qualquer hora.

**SEXTA-FEIRA, 21/06** NASCER E PÔR-DO-SOL: 6h55 17h40

manhã tarde noite

**124°C** 5mm 93% UR 59%

**16°C** 80%

Sol com muitas nuvens durante o dia. Períodos de nublado, com chuva a qualquer hora.

**FASES DA LUA JUNHO**

Fase	Dia	Hora
Lua Nova	8	12:58
Quarto Crescente	16	14:25
Lua Cheia	23	8:33
Quarto Minguante	30	1:55

No horário de verão, somar uma hora às fases da lua.

300 Km São Paulo

**PLACAS DO DIA EM SP** 7 E 8

**PLACAS DE AMANHÃ** 9 E 0

**TELEFONES ÚTEIS - CÓDIGO 014**

Polícia Militar	Corpo de Bombeiros	SAMU
<b>190</b>	<b>193</b>	<b>192</b>

**Lençóis Paulista**  
Conselho Tutelar.....3264-8005  
Hosp N S da Piedade...3269-1033  
Pref de Lençóis Pta...3269-7000

**Borebi**  
Conselho Tutelar.....9735-0602  
Emerg Ambulância.....3267-1222  
Pref de Borebi.....3267-8900

**Agudos**  
Conselho Tutelar.....3262-1162  
Hospital de Agudos...3262-1444  
Pref de Agudos.....3262-8500

**Macatuba**  
Conselho Tutelar.....3298-3036  
Santa Casa.....3298-9200  
Ambulância.....0800-7701192  
Pref de Macatuba.....3298-9800

**Areiópolis**  
Conselho Tutelar.....3846-9912  
Pronto Atendimento...3846-9908  
Pref de Areiópolis.....3846-9900

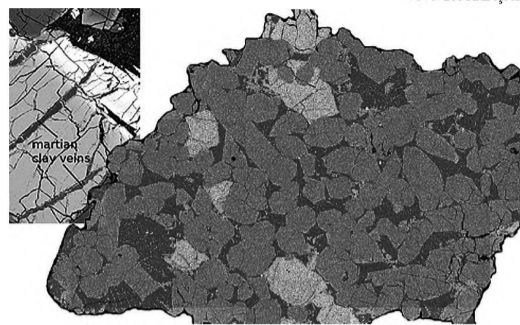
**Pederneiras**  
Conselho Tutelar.....3284-6426  
Santa Casa.....3283-8380  
Pref de Pederneiras...3283-9570



**FOTO DIVULGAÇÃO**

Donos do Playstation 3 devem tomar cuidado com atualização disponibilizada pela Sony. Usuários têm reclamado de travamento.

## Marte teve a química certa para a origem da vida, mostra meteorito



**FOTO DIVULGAÇÃO**

Enquanto a vida começava aqui na Terra, Marte abrigou um elemento-chave para criar um dos blocos de construção da vida molecular, sugere um novo estudo de cientistas ligados à Nasa (Agência Espacial Norte-Americana). Equipe do Instituto de Astrobiologia da Universidade do Havaí, em Manoa, analisou um meteorito de Marte e encontrou uma alta concentração de boro. Quando essa substância está oxidada e vira o borato, ela passa a desempenhar um papel fundamental na formação do RNA. "Boratos foram importantes para a origem da Terra, porque eles podem estabilizar a ribose [açúcar], um componente crucial do RNA - o precursor da informação do DNA", enfatiza o biólogo evolucionista James Stephenson, que liderou a pesquisa. O RNA é responsável, hoje, pela síntese das proteínas nas células, mas cientistas afirmam que esse ácido nucleico pode ter criado uma forma rudimentar de informação genética quando o nosso planeta era apenas um ambiente oceânico. A análise química no meteorito, que foi achado na Antártida em 2009, revelou veios de argilas que guardavam até dez vezes mais boro do que já fora medido em outros objetos extraterrestres. Isso significa que o planeta vermelho teve a química certa para dar origem à vida, afirma o grupo.

# Administração

H1N1

## Lençóis tem primeira morte suspeita de gripe A

Morador de rua de 43 anos morreu na terça-feira; saúde tem primeiro caso confirmado de gripe A

Carlos Alberto Duarte e Welinton Barros

Depois de confirmar o primeiro caso de H1N1 no município, a Diretoria de Saúde de Lençóis Paulista registrou a primeira morte por suspeita da doença neste ano. Márcio Rodrigues, 43 anos, era morador de rua e faleceu na noite de terça-feira 18, no Hospital Nossa Senhora da Piedade. Outro paciente que segue internado no Hospital de Base de Bauru teve confirmado o exame para gripe A.

Segundo o diretor de Saúde, Márcio Santarém, Rodrigues tinha 43 anos fumava e bebia, portanto era considerado um paciente de risco. O paciente procurou o hospital no domingo e a Vigilância Epidemiológica foi acionada para colher amostras para análise. O resultado do exame deve ser concluído em 15 dias. "Infelizmente, é um caso suspeito" disse ontem Márcio Santarém à reportagem do jornal O ECO.

O diretor de Saúde confirmou que há 23 casos de pessoas suspeitas de terem contraído a doença. Disse que a Saúde tem agido rápido e medicado os pacientes com Tamiflu. Santarém explicou que o paciente contaminado com o vírus influenza H1N1 continua internado na UTI (Unidade de Terapia Intensiva) do Hospital de Base, de Bauru.

A confirmação da doença aconteceu nesta terça-feira 18



**PERIGO** - Márcio Santarém confirmou primeira morte suspeita de Gripe A; morador de rua tinha 43 anos

de junho, pelo Instituto Adolfo Lutz, em São Paulo. O paciente com diagnóstico positivo é um homem, de 55 anos, morador do Jardim Itapuã. Ele não é hipertenso ou diabético, mas é fumante. Segundo a Vigilância Epidemiológica, ele não se ausentou de Lençóis Paulista e nenhuma pessoa que esteve em contato com ele apresentou sintomas da gripe suína.

### HIGIENE

Márcio Santarém alertou que os hábitos de higiene ainda são a melhor forma de prevenir a doença. Cobrir a boca e o nariz ao tossir e espirrar, lavar

### FORMANDOS

Na noite de ontem o CMFP (Centro Municipal de Formação Profissional) realizou a cerimônia de formatura para 600 alunos que frequentaram um dos 19 cursos oferecidos pelo PCFP (Programa Comunitário de Formação Profissional). O evento aconteceu na sede do Lions Clube.

sempre as mãos, adotar o uso de álcool em gel e evitar tocar os olhos, nariz e boca são medidas simples que podem evitar a gripe H1N1.

Os sintomas da H1N1 são febre maior que 39 graus, dor de cabeça intensa, calafrios, cansaço extremo, dor de garganta leve, tosse seca e contínua geralmente sem presença de catarro, dores musculares intensas e forte dor nos olhos.

Semana passada, um jovem de 29 anos, morador de Macatuba, morreu no Hospital Estadual de Bauru. Fabrício Oliveira Rocha permaneceu internado uma semana na Santa Casa de

Macatuba e devido a complicações no seu estado de saúde foi transferido para Bauru.

Segundo informações da assessoria de imprensa da Prefeitura Municipal, o jovem havia realizado alguns exames e era suspeito de ter contraído o vírus da gripe A (H1N1). Ele já fazia uso do Tamiflu, medicamento prescrito pelos médicos quando há suspeita da doença.

Em Bauru, desde o início deste ano foram registrados cinco casos de gripe A (Influenza/H1N1), sendo que três evoluíram para óbito. Jaú também confirmou um óbito provocado pelo vírus H1N1.

### PREVENÇÃO

## Vacinação contra paralisia pode ficar abaixo da meta

Até terça-feira, 2.897 crianças foram vacinadas; campanha nos postos termina amanhã

Carlos Alberto Duarte

A campanha de vacinação contra a paralisia infantil pode terminar amanhã abaixo da meta a ser atingida pela Diretoria Municipal de Saúde de Lençóis Paulista. Até a última terça-feira, 2.897 crianças de zero a cinco anos haviam tomado

a gotinha, índice de 76,5% da cobertura vacinal.

A OMS (Organização Mundial da Saúde) preconiza que pelo menos 80% das crianças devem ser vacinadas contra a poliomielite. A Diretoria de Saúde avaliou o índice como preocupante, já que revela que os pais não estão levando os filhos para tomar a gotinha.

A enfermeira da Vigilância Epidemiológica, Josiane Maria de Souza, disse o objetivo da diretoria é vacinar ao menos 95% da população nesta faixa etária, o que representa 3.597 crianças. A vacina está disponível em todos os postos de saúde que funcionam das 7h às 17h hoje e amanhã, quando será encer-

rada a campanha de vacinação contra poliomielite.

A paralisia infantil não é registrada no Brasil há alguns anos, mas em diversas partes do mundo a doença não está erradicada. Com o aumento de viagens internacionais, doenças que não eram registradas há muito tempo no Brasil voltaram a ocorrer.

**OFERECE RECOMPENSA**

**GRATIFICA-SE: R\$300,00**

**CACHORRO DESAPARECIDO**

Meu cachorro fugiu de casa, próximo ao asilo. Ele é da raça Shitzu atende por Fred e está usando uma roupa azul e amarela, por favor, se alguém vir ou souber dele, entre em contato pelo telefone 14 9717.0246. Obrigado

**CRECI 115143**

**PEDRÃO IMOVEIS**

**A realização dos seus sonhos é a nossa especialidade!**

**JARDIM DAS NOVA LENÇÓIS**, casa com 2 quartos, cozinha revestida, sala, w c social, piso frio, laje, garagem coberta p/ 2 carros, mais edícula. R\$ 125 mil aceito financiamento.

**JARDIM DAS NAÇÕES**, casa com 2 quartos, sala, w c social, cozinha revestida, piso frio, laje, churrasqueira, garagem coberta p/ 2 carros. R\$ 115 mil aceito financiamento.

**JARDIM MARIA LUISA I**, oportunidade casa com 3 quartos, sala, w c social, cozinha revestida, piso frio, laje com acabamento em gesso, garagem coberta p/ 2 carros, fundo temos 1 quarto de bagunça, banheiro, a/s, churrasqueira, cerca elétrica. R\$ 160 mil aceito financiamento e terreno no negócio.

**TERRENO NO BAIRO RESIDENCIAL** Ecológico Angelo Paccola, ótima localização, bairro Nobre, área total com 369,68 m². valor R\$ 145 mil aceito permuta.

**JARDIM NOVA LENÇÓIS**, casa em frente o Sesi com 3 quartos, sala, cozinha, laje, mais salão com aproximadamente 34 m², terreno com 250 m², com 154 m² de construção. R\$ 155 mil não aceito financiamento.

**TERRENO NO JARDIM MARIA LUISA 4**, parte alta, com 234 m². Valor R\$ 60 mil não aceito financiamento.

**WWW.PEDRAOIMOVEIS.COM**  
Fone: (14) 3264-6418- (14) 9714-4352 VIVO



**PREFEITURA MUNICIPAL DE MACATUBA**

**LEI Nº 2.493**

Estabelece as diretrizes para a elaboração e execução da Lei Orçamentária de 2014 e dá outras providências.

O Prefeito Municipal de Macatuba aprova, e eu, Prefeito Municipal, sanciono promulgo a seguinte lei:

**CAPÍTULO I  
DISPOSIÇÕES PRELIMINARES**

Art. 1º Esta lei estabelece, nos termos do art. 165, § 2º, da Constituição Federal, as diretrizes e orientações para elaboração e execução da lei orçamentária anual e dispõe sobre as alterações na legislação tributária.

Parágrafo único - Além das normas a que se refere o caput, esta Lei dispõe sobre a autorização para aumento das despesas com pessoal de que trata o art. 169, § 1º, da Constituição Federal, e sobre as exigências contidas na Lei Complementar Federal nº 101, de 4 de maio de 2000.

**CAPÍTULO II  
DAS METAS FISCAIS**

Art. 2º As metas de resultados fiscais do Município para o exercício de 2014 são as estabelecidas no Anexo de Metas Fiscais, integrante desta lei, desdobrado em:

- Tabela 1 - Metas Anuais;
- Tabela 2 - Avaliação do Cumprimento das Metas Fiscais do Exercício Anterior;
- Tabela 3 - Metas Fiscais Atuais Comparadas com as Fixadas nos Três Exercícios Anteriores;
- Tabela 4 - Evolução do Patrimônio Líquido;
- Tabela 5 - Origem e Aplicação dos Recursos Obtidos com a Alienação de Ativos;
- Tabela 6 - Receitas e Despesas Previdenciárias do Regime Próprio de Previdência dos Servidores;
- Tabela 6.1 - Projeção Atuarial do Regime Próprio de Previdência dos Servidores.
- Tabela 7 - Estimativa e Compensação da Renúncia de Receita;
- Tabela 8 - Margem de Expansão das Despesas Obrigatórias de Caráter Continuoado.

**CAPÍTULO III  
DOS RISCOS FISCAIS**

Art. 3º Os passivos contingentes e outros riscos capazes de afetar as contas públicas estão avaliados no Anexo de Riscos Fiscais, integrante desta lei, detalhado no Demonstrativo de Riscos Fiscais e Providências, no qual são informadas as medidas a serem adotadas pelo Poder Executivo caso venham a se concretizar.

Parágrafo único. Para os fins deste artigo, consideram-se passivos contingentes e outros riscos fiscais, possíveis obrigações presentes, cuja existência será confirmada somente pela ocorrência ou não de um ou mais eventos futuros, que não estejam totalmente sob controle do Município.

**CAPÍTULO IV  
DA RESERVA DE CONTINGÊNCIA**

Art. 4º A lei orçamentária conterá reserva de contingência para atender a possíveis passivos contingentes e outros riscos e eventos fiscais imprevistos.

§ 1º A reserva de contingência será fixada em no máximo 02% (dois por cento) da receita corrente líquida e sua utilização dar-se-á mediante créditos adicionais abertos à sua conta. § 2º Na hipótese de ficar demonstrado que a reserva de contingência não precisará ser utilizada, no todo ou em parte, para sua finalidade, o saldo poderá ser destinado à abertura de créditos adicionais para outros fins.

**CAPÍTULO V  
DO EQUILÍBRIO DAS CONTAS PÚBLICAS**

Art. 5º Na elaboração da lei orçamentária e em sua execução, a Administração buscará ou preservará o equilíbrio das finanças públicas, por meio da gestão das receitas e das despesas, dos gastos com pessoal, da dívida e dos ativos, sem prejuízo do cumprimento das vinculações constitucionais e legais e da necessidade de prestação adequada dos serviços públicos, tudo conforme os objetivos programáticos estabelecidos no Plano Plurianual vigente em 2014.

**CAPÍTULO VI  
DA PROGRAMAÇÃO FINANCEIRA, CRONOGRAMA MENSAL DE DESEMBOLSO, METAS BIMESTRAIS DE ARRECADAÇÃO E LIMITAÇÃO DE EMPENHO**

Art. 6º Até trinta dias após a publicação da lei orçamentária, o Poder Executivo e suas entidades da Administração Indireta estabelecerão a programação financeira e o cronograma mensal de desembolso, de modo a compatibilizar a realização de despesas com a previsão de ingresso das receitas.

§ 1º Integrarão essa programação as transferências financeiras do tesouro municipal para os órgãos da administração indireta e destes para o tesouro municipal.

§ 2º O repasse de recursos financeiros do Executivo para o Legislativo fará parte da programação financeira, devendo ocorrer na forma de duodécimos a serem pagos até o dia 20 de cada mês.

Art. 7º No prazo previsto no caput do art. 6º, o Poder Executivo e suas entidades da Administração Indireta estabelecerão as metas bimestrais de arrecadação das receitas estimadas, com a especificação, em separado, quando pertinente, das medidas de combate à evasão e à sonegação, da quantidade e dos valores de ações ajustadas para a cobrança da dívida ativa, bem como da evolução do montante dos créditos tributários e não tributários passíveis de cobrança administrativa.

§ 1º Na hipótese de ser constatada, após o encerramento de cada bimestre, frustração na arrecadação de receitas capaz de comprometer a obtenção dos resultados fixados no Anexo de Metas Fiscais, por atos a serem adotados nos trinta dias subsequentes, a Câmara Municipal, a Prefeitura e as entidades da Administração Indireta determinarão, de maneira proporcional, a redução verificada e de acordo com a participação de cada um no conjunto das dotações orçamentárias vigentes, a limitação de empenho e de movimentação financeira, em montantes necessários à preservação dos resultados fiscais almejados.

§ 2º O Poder Executivo comunicará ao Poder Legislativo, para as providências deste, o correspondente montante que lhe caberá na limitação de empenho e na movimentação financeira, acompanhado da devida memória de cálculo.

§ 3º Na limitação de empenho e movimentação financeira, serão adotados critérios que produzam o menor impacto possível nas ações de caráter social, particularmente nas de educação, saúde e assistência social.

§ 4º Não serão objeto de limitação de empenho e movimentação financeira as dotações destinadas ao pagamento do serviço da dívida e de precatórios judiciais.

§ 5º Também não serão objeto de limitação e movimentação financeira, desde que a frustração de arrecadação de receitas verificada não as afete diretamente, as dotações destinadas ao atingimento dos percentuais mínimos de aplicação na saúde e no ensino e as decorrentes de outros recursos vinculados.

§ 6º A limitação de empenho e movimentação financeira também será adotada na hipótese de ser necessária a redução de eventual excesso da dívida consolidada, obedecendo-se ao que dispõe o art. 31 da Lei Complementar Federal nº 101/2000.

§ 7º Na ocorrência de calamidade pública, serão dispensadas a obtenção dos resultados

fiscais programados e a limitação de empenho enquanto perdurar essa situação, nos termos do disposto no art. 65 da Lei Complementar Federal nº 101/2000.

**CAPÍTULO VII  
DAS DESPESAS COM PESSOAL**

Art. 8º Desde que respeitados os limites e as vedações previstos nos arts. 20 e 22, parágrafo único, da Lei Complementar Federal nº 101/2000, fica autorizado o aumento da despesa com pessoal para:

- I. concessão de vantagem ou aumento de remuneração, criação de cargos, empregos e funções ou alteração de estruturas de carreiras;
- II. admissão de pessoal ou contratação a qualquer título.

§ 1º Os aumentos de despesa de que trata este artigo somente poderão ocorrer se houver: I. prévia dotação orçamentária suficiente para atender às projeções de despesa de pessoal e aos acréscimos dela decorrentes;

- II. lei específica para as hipóteses previstas no inciso I, do caput;
- III. no caso do Poder Legislativo, observância aos limites fixados nos arts. 29 e 29-A da Constituição Federal.

§ 2º Na hipótese de ser atingido o limite prudencial de que trata o art. 22, parágrafo único, da Lei Complementar Federal nº 101/2000, a contratação de horas extras fica vedada, salvo:

- I - no caso do disposto no inciso II do § 6º do art. 57 da Constituição Federal;
- II - nas situações de emergência e de calamidade pública;
- III - para atender às demandas inadiáveis da atenção básica da saúde pública;
- IV - para manutenção das atividades mínimas das instituições de ensino;
- V - nas demais situações de relevante interesse público, devida e expressamente autorizadas pelo respectivo Chefe do Poder.

**CAPÍTULO VIII  
DOS NOVOS PROJETOS**

Art. 9º A lei orçamentária não consignará recursos para início de novos projetos se não estiverem adequadamente atendidos os em andamento e contempladas as despesas de conservação do patrimônio público.

§ 1º A regra constante do caput aplica-se no âmbito de cada fonte de recursos, conforme vinculações legalmente estabelecidas.

§ 2º Entende-se por adequadamente atendidos os projetos cuja alocação de recursos orçamentários esteja compatível com os respectivos cronogramas fisco-financeiros pactuados e em vigência.

**CAPÍTULO IX  
DO ESTUDO DE IMPACTO ORÇAMENTÁRIO E FINANCEIRO**

Art. 10. Para os fins do disposto no art. 16, § 3º, da Lei Complementar Federal nº 101/2000, consideram-se irrelevantes as despesas com aquisição de bens ou de serviços e com a realização de obras e serviços de engenharia, até os valores de dispensa de licitação estabelecidos, respectivamente, nos incisos I e II do art. 24, da Lei Federal nº 8.666, de 21 de junho de 1993.

**CAPÍTULO X  
DO CONTROLE DE CUSTOS**

Art. 11. Para atender ao disposto no art. 4º, I, "e", da Lei Complementar nº 101/00, os chefes dos Poderes Executivo e Legislativo adotarão providências junto aos respectivos setores de contabilidade e orçamento para, com base nas despesas liquidadas, apurar os custos e avaliar os resultados das ações e dos programas estabelecidos e financiados com recursos dos orçamentos.

Parágrafo único. Os custos apurados e os resultados dos programas financiados pelo orçamento serão apresentados em quadros anuais, que permanecerão à disposição da sociedade em geral e das instituições encarregadas do controle externo.

**CAPÍTULO XI  
DA TRANSFERÊNCIA DE RECURSOS A PESSOAS FÍSICAS E A PESSOAS JURÍDICAS DE DIREITO PÚBLICO E PRIVADO**

Art. 12. Observadas as normas estabelecidas pelo art. 26 da Lei Complementar Federal nº 101/2000, para dar cumprimento aos programas e às ações aprovadas pelo Legislativo na lei orçamentária, fica o Executivo autorizado a destinar recursos para cobrir, direta ou indiretamente, necessidades de pessoas físicas, desde que em atendimento a recomendação expressa de unidade competente da Administração.

Parágrafo único. De igual forma ao disposto no caput deste artigo, tendo em vista o relevante interesse público envolvido e de acordo com o estabelecido em lei, poderão ser destinados recursos para a cobertura de déficit de pessoa jurídica.

Art. 13. Será permitida a transferência de recursos a entidades privadas sem fins lucrativos, por meio de auxílios, subvenções ou contribuições, desde que observadas as seguintes exigências e condições, dentre outras porventura existentes, especialmente as contidas na Lei Federal nº 4.320/64 e as que vierem a ser estabelecidas pelo Poder Executivo:

I - apresentação de programa de trabalho a ser proposto pela beneficiária ou indicação das unidades de serviço que serão objeto dos recursos concedidos;

II - demonstrativo e parecer técnico evidenciando que a transferência de recursos representa vantagem econômica para o órgão concissor, em relação a sua aplicação direta;

III - justificativas quanto ao critério de escolha do beneficiário;

IV - em se tratando de transferência de recursos não contemplada inicialmente na lei orçamentária, declaração quanto à compatibilização e adequação aos arts. 15 e 16 da Lei Complementar Federal nº 101/2000;

V - vedação à redistribuição dos recursos recebidos a outras entidades, congêneres ou não.

VI - apresentação da prestação de contas de recursos anteriormente recebidos, nos prazos e condições fixados na legislação e inexistência de prestação de contas rejeitada;

VII - cláusula de reversão patrimonial, válida até a depreciação integral do bem ou a amortização do investimento, constituindo garantia real em favor do concedente em montante equivalente aos recursos de capital destinados à entidade, cuja execução ocorrerá caso se verifique desvio de finalidade ou aplicação irregular dos recursos;

§ 1º A transferência de recursos a título de subvenções sociais, nos termos da Lei Federal nº 4.320, de 17 de março de 1964, atenderá as entidades privadas sem fins lucrativos que exerçam atividades de natureza continuada nas áreas de assistência social, saúde, educação ou cultura.

§ 2º As contribuições somente serão destinadas as entidades sem fins lucrativos que não atuem nas áreas de que trata o parágrafo primeiro deste artigo.

§ 3º A transferência de recursos a título de auxílios, previstos no art. 12, § 6º, da Lei nº 4.320, de 17 de março de 1964, somente poderá ser realizada para entidades privadas sem fins lucrativos e desde que sejam de atendimento direto e gratuito ao público.

Art. 14. Visando à realização e ao atendimento de atividades estabelecidas nos programas governamentais do Município, o Poder Executivo poderá firmar convênios com entidades sem fins lucrativos, para, em seu nome, prestarem serviços à população, em conformidade com o estabelecido no art. 116 da Lei Federal nº 8.666/93.

Art. 15. As transferências financeiras a outras entidades da Administração Pública Municipal serão destinadas ao atendimento de despesas decorrentes da execução

orçamentária, na hipótese de insuficiência de recursos próprios para sua realização. Parágrafo único. Os repasses previstos no caput serão efetuados em valores decorrentes da própria lei orçamentária anual e da abertura de créditos adicionais, suplementares e especiais, autorizados em lei, e dos créditos adicionais extraordinários.

Art. 16. Fica o Executivo autorizado a arcar com as despesas de competência de outros entes da Federação, se estiverem firmados os respectivos convênios, ajustes ou congêneres; se houver recursos orçamentários e financeiros disponíveis; e haja autorização legislativa, dispensada esta no caso de competências concorrentes com outros municípios, com o Estado e com a União.

**CAPÍTULO XII  
DAS ALTERAÇÕES NA LEGISLAÇÃO TRIBUTÁRIA E DA RENÚNCIA DE RECEITAS**

Art. 17. Nas receitas previstas na lei orçamentária poderão ser considerados os efeitos das propostas de alterações na legislação tributária, inclusive quando se tratar de projeto de lei que esteja em tramitação na Câmara Municipal.

Art. 18. O Poder Executivo poderá enviar à Câmara Municipal projetos de lei dispostos sobre alterações na legislação tributária, especialmente sobre:

- I - instituição ou alteração da contribuição de melhoria, decorrente de obras públicas;
- II - revisão das taxas, objetivando sua adequação ao custo dos serviços prestados;
- III - modificação nas legislações do Imposto sobre Serviços de Qualquer Natureza, Imposto sobre a Transmissão Intermédios de Bens Imóveis e de Direitos a eles Relativos, Imposto sobre a Propriedade Predial e Territorial Urbana, com o objetivo de tornar a tributação mais eficiente e justa;
- IV - aperfeiçoamento do sistema de fiscalização, cobrança e arrecadação dos tributos municipais, objetivando a simplificação do cumprimento das obrigações tributárias, além da racionalização de custos e recursos em favor do Município e dos contribuintes.

Art. 19. A concessão ou ampliação de incentivo ou benefício de natureza tributária da qual decorra renúncia de receita só serão promovidas se observadas as exigências do art. 14 da Lei Complementar Federal nº 101/2000, devendo os respectivos projetos de lei ser acompanhados dos documentos ou informações que comprovem o atendimento do disposto no caput do referido dispositivo, bem como do seu inciso I ou II.

**CAPÍTULO XIII  
DAS DISPOSIÇÕES FINAIS**

Art. 20. O Poder Executivo poderá, mediante decreto, transpor, remanejar, transferir ou utilizar, total ou parcialmente, as dotações orçamentárias aprovadas na lei orçamentária de 2014 e em créditos adicionais, em decorrência da extinção, transformação, transferência, incorporação ou desmembramento de órgãos e entidades, bem como de alterações de suas competências ou atribuições, mantida a estrutura funcional e programática, expressa por categoria de programação, inclusive os títulos, os objetivos, os indicadores e as metas, assim como o respectivo detalhamento por grupos de natureza de despesa e por modalidades de aplicação.

Parágrafo único. A transposição, a transferência ou o remanejamento não poderão resultar em alteração dos valores das programações aprovadas na lei orçamentária ou em créditos adicionais estabelecidos para os órgãos ou entidades extintas, transformadas, transferidas, incorporadas ou desmembradas.

Art. 21. Ficam autorizados, nos termos do art. 167, VI, da Constituição Federal, as transposições, os remanejamentos e as transferências no âmbito de um mesmo órgão e na mesma categoria de programação, para melhor adequação e cumprimento das finalidades e metas programadas.

Parágrafo único. As categorias econômicas e de programação correspondem, respectivamente, ao nível superior das classificações econômica (Receitas e Despesas Correntes e de Capital) e programática (Programas).

Art. 22. As informações gerenciais e as fontes financeiras agregadas nos créditos orçamentários serão ajustadas diretamente pelos órgãos contábeis do Executivo e do Legislativo para atender às necessidades da execução orçamentária.

Art. 23. A Câmara Municipal elaborará sua proposta orçamentária e a remeterá ao Executivo até o dia 30 de agosto de 2013.

§ 1º O Executivo encaminhará à Câmara Municipal, até trinta dias antes do prazo fixado no caput, os estudos e as estimativas das receitas para os exercícios de 2013 e 2014, inclusive da receita corrente líquida, acompanhados das respectivas memórias de cálculo, conforme estabelece o art. 12 da Lei Complementar Federal nº 101/2000.

§ 2º Os créditos adicionais lastreados apenas em anulação de dotações do Legislativo serão abertos pelo Executivo, se houver autorização legislativa, no prazo de três dias úteis, contado da solicitação daquele Poder.

Art. 24. Se o Projeto de Lei Orçamentária de 2014 não for sancionado pelo Prefeito Municipal até 31 de dezembro de 2013, a programação nele apresentada poderá ser executada para o atendimento de despesas de caráter inadiável, observado o limite mensal de 1/12 (um doze avos) do valor previsto em cada ação constante da proposta original encaminhada ao Poder Legislativo, até a sanção da respectiva lei.

§ 1º Considerar-se-á antecipação de crédito à conta da lei orçamentária a utilização dos recursos autorizada neste artigo.

§ 2º Na execução das despesas liberadas na forma deste artigo, o ordenador de despesa deverá considerar os valores constantes do Projeto de Lei Orçamentária de 2014 para fins do cumprimento do disposto no art. 16 da Lei Complementar Federal nº 101/2000.

§ 3º Os saldos negativos eventualmente apurados em virtude de emendas apresentadas ao projeto de lei dos orçamentos no Poder Legislativo e do procedimento previsto neste artigo serão ajustados, excepcionalmente, por decreto do Poder Executivo, após a publicação da lei orçamentária.

Art. 25. Ocorrendo a hipótese deste artigo, as providências de que tratam os arts. 6º e 7º serão efetivadas até o dia 30 de janeiro de 2014.

Art. 26. As despesas empenhadas e não pagas até o final do exercício de 2014 serão inscritas em restos a pagar, processados e não processados, e para comprovação da aplicação dos recursos nas áreas da educação e da saúde do exercício terão validade até 31 de dezembro do ano subsequente.

Art. 26. As metas e prioridades da administração municipal para o exercício de 2014 serão estabelecidas, excepcionalmente em relação a esse exercício, na lei que instituirá o Plano Plurianual 2014-2017, cujo projeto será encaminhado pelo Executivo no prazo previsto na legislação competente.

Art. 27. Esta Lei entra em vigor na data da sua publicação.

Macatuba, SP, 19 de junho de 2013.

TARCÍSIO MATEUS ABEL  
Prefeito Municipal

SANCIONADA e PROMULGADA pelo Executivo Municipal em 19 de junho de 2013, registrada na Secretaria de Negócios Jurídicos, PUBLICADA na forma da legislação aplicável em vigor.

Rosemeire Vieira Pires da Rosa  
Oficial Administrativo

**Câmara Municipal de Lençóis Paulista**

Câmara Municipal de Lençóis Paulista  
Publicação de Atos Oficiais

RESOLUÇÃO N.º 12/2013 - de 18 de junho de 2013 - "Altera e acrescenta dispositivos ao Regimento Interno da Câmara Municipal de Lençóis Paulista."

Câmara Municipal de Lençóis Paulista, 18 de junho de 2013.

**HUMBERTO JOSÉ PITA**  
Presidente

Publicada na Secretaria da Câmara Municipal  
Em 18 de junho de 2013.

Publicado no jornal O Eco, no dia 20 de junho de 2013. Na página A5.  
Valor da publicação R\$ 28,57.

**Câmara Municipal de Areiópolis**

**EDITAL DE CONVOCAÇÃO**

O Presidente da Câmara Municipal de Areiópolis, no uso de suas atribuições legais, e de conformidade com o Parágrafo único, do Artigo 48 da Lei Complementar nº 101, de 04 de maio de 2000, faz saber a quem interessar possa, especialmente aos cidadãos maiores de 16 (dezesesseis) anos de idade, que fará realizar Audiência Pública para discussão e aprovação da Lei de Diretrizes Orçamentária para o exercício de 2014, no seguinte local, data e horário.

Local: Câmara Municipal de Areiópolis  
Rua: Maria Conceição Castilho  
Bernardes, 400- Vila Cremer.

Data: 25 de JUNHO de 2013

Horário: 20:00 horas

Assim, todos ficam devidamente convocados para querendo, participarem desta audiência.

Areiópolis, 19 de junho de 2013

*WANDERLEY PELISSOLLI*  
PRESIDENTE

**Realização**  
**KLA**  
Educação Empresarial  
**15 Anos**

**2º CONGRESSO REGIONAL DE VENDAS, LIDERANÇA E MOTIVAÇÃO**



**Silvio Igor**      **Prof. Othon Barros**      **João Kepler Braga**      **José Cláudio Luvizzotti**

- Como transformar seus clientes em seus Vendedores
- Como Vender mais através de Mídias Sociais
- Como fazer um e-commerce de sucesso
- Qual é o perfil do Líder Servidor Eficaz
- Como criar equipes motivadas e comprometidas com as metas da empresa
- Por que o cliente compra ? Porque ele não compra ?
- O que fazer para que o cliente compre sempre da empresa ?

**02 de Julho de 2013 - Terça-feira - das 18h30 às 23h00**  
**Obeid Plaza Hotel**  
Apoio  
**LIDER** **HOT 107** **O ECO**  
IMOBILIÁRIA      UM SENHOR JORNAL  
**Central de Vendas**  
**4105-0259**





# Prefeitura Municipal de Lençóis Paulista



## PREFEITURA MUNICIPAL DE LENÇÓIS PAULISTA DESPACHO DE RATIFICAÇÃO DE INEXIGIBILIDADE DE LICITAÇÃO

IZABEL CRISTINA CAMPANARI LORENZETTI, Prefeita Municipal de Lençóis Paulista, usando das atribuições que lhe foram conferidas por lei, para efeitos de cumprimento do artigo 26 da Lei Federal nº 8.666/93, ratifica a contratação da empresa RIVAS PRODUÇÕES CULTURAIS LTDA EPP, com registro no CNPJ/MF sob nº 11.944.069/0001-90, para apresentação de peças teatrais e performance artística, no valor total de R\$ 46.000,00 (quarenta e seis mil reais), cuja despesa correrá através da INEXIGIBILIDADE DE LICITAÇÃO N.º 012/2013, Processo nº 144/2013, com fundamento no inciso III do artigo 25, da Lei Federal nº 8.666/93 e suas alterações.

Publique-se, como condição de eficácia do ato.  
Lençóis Paulista, 17 de junho de 2013.

**IZABEL CRISTINA CAMPANARI LORENZETTI**  
Prefeita Municipal

## PREFEITURA MUNICIPAL DE LENÇÓIS PAULISTA

A Diretora Administrativa da Prefeitura Municipal de Lençóis Paulista, Estado de São Paulo, usando das atribuições que lhe são conferidas por lei, e, em cumprimento ao disposto na alínea 'a' do artigo 59 da Lei Orgânica do Município, toma público os seguintes atos oficiais:

Lei 4474 de 18.06.2013..... Autoriza a proceder o aditamento do convênio celebrado com a Associação Beneficente Hospital Nossa Senhora da Piedade, visando elevar o valor da transferência de recursos financeiros no exercício de 2013.  
Decreto 229 de 14.06.2013..... Dispõe sobre a suplementação de verbas do orçamento vigente no valor de R\$ 100.600,00.  
Decreto 230 de 14.06.2013..... Dispõe sobre a suplementação de verbas do orçamento vigente no valor de R\$ 290.000,00.  
Decreto 231 de 14.06.2013..... Dispõe sobre a suplementação de verbas do orçamento vigente no valor de R\$ 50.639,58.  
Decreto 232 de 14.06.2013..... Dispõe sobre a suplementação de verbas do orçamento vigente no valor de R\$ 551.695,60.  
Decreto 233 de 18.06.2013..... Fixa a nova tabela de serviços de abastecimento de água e esgotos do Município de Lençóis Paulista.  
Decreto 234 de 18.06.2013..... Dispõe sobre permissão de uso de imóvel público a favor da Delegacia de Polícia de Lençóis Paulista.  
Portaria 773 de 18.06.2013..... Abre processo sumário em face de funcionária pública municipal.  
Portaria 774 de 18.06.2013..... Abre processo sumário em face de funcionário público municipal.  
Portaria 775 de 18.06.2013..... Abre processo sumário em face de funcionário público municipal.  
Portaria 776 de 18.06.2013..... Designa gestor e responsável técnico para acompanhamento e fiscalização do convênio a ser celebrado com a Secretaria de Cultura do Estado de São Paulo.  
Portaria 777 de 19.06.2013..... Nomeia Adriana Rodrigues da Silva para o cargo de Agente de Serviços Gerais.  
Portaria 778 de 19.06.2013..... Nomeia Rosa Maria Rosa para o cargo de Agente de Serviços Gerais.

Lençóis Paulista, 19 de junho de 2013.

Silvia Maria Gasparotto Venturini  
Diretora Administrativa

## PREFEITURA MUNICIPAL DE LENÇÓIS PAULISTA DESPACHO DE RATIFICAÇÃO DE DISPENSA DE LICITAÇÃO

IZABEL CRISTINA CAMPANARI LORENZETTI, Prefeita Municipal de Lençóis Paulista, usando das atribuições que lhe foram conferidas por lei, ratifica a contratação da locação de imóvel localizado nesta cidade de Lençóis Paulista, sito à Rua Raul Gonçalves de Oliveira, nº 118, Centro, nesta Cidade de Lençóis Paulista, de propriedade de Léo Mário Andretto e outros, inscrito no CPF/MF sob nº 012.766.118-20, para instalação do Varejão, por 24 (vinte e quatro) meses, cujo custo mensal será de R\$ 4.510,00 (quatro mil, quinhentos e dez reais), cuja despesa correrá através da DISPENSA DE LICITAÇÃO N.º 022/2013, Processo nº 147/2013, com fundamento no disposto no artigo 24, inciso X da Lei Federal nº 8.666/93.

Publique-se, como condição de eficácia do ato.  
Lençóis Paulista, 19 de junho de 2013.

**IZABEL CRISTINA CAMPANARI LORENZETTI**  
Prefeita Municipal

## LIMPEZA DE TERRENO

Ficam os contribuintes/responsáveis abaixo identificados, nos termos das Leis Municipais nº 2.530/97 e 2.911/01, regulamentadas pelo Decreto Municipal nº 258/2010, que já foram NOTIFICADOS a executar a limpeza e demais atos indispensáveis à manutenção dos imóveis de suas respectivas propriedades. Como não houve manifestação do proprietário ou responsável, foi realizada a limpeza do imóvel pela Prefeitura Municipal e debitado a multa e cobrança da limpeza em dívida ativa.

Lençóis Paulista, 20 de Junho de 2013

### Diretoria de Agricultura e Meio Ambiente

Nome	Endereço	Cadastro imobiliário	Valor
Maria Luiza Comercio e Empreendimentos Ltda	Rua Dayse Paccola Capoani L24 Q07 Maria Luiza IV	27808/5133	R\$127,26

## PREFEITURA MUNICIPAL DE LENÇÓIS PAULISTA DESPACHO DE RATIFICAÇÃO DE DISPENSA DE LICITAÇÃO

IZABEL CRISTINA CAMPANARI LORENZETTI, Prefeita Municipal de Lençóis Paulista, usando das atribuições que lhe foram conferidas por lei, ratifica a contratação da locação de imóvel localizado nesta cidade de Lençóis Paulista, sito à Av. Brasil, nº 854, Centro, nesta Cidade de Lençóis Paulista, de propriedade de Claudinei Nogueira de Lima, inscrito no CPF/MF sob nº 510.936.858-91, para instalação do Setor de Trânsito e Fiscalização de Obras, por 06 (seis) meses, cujo custo mensal será de R\$ 1.046,00 (um mil e quarenta e seis reais), cuja despesa correrá através da DISPENSA DE LICITAÇÃO N.º 021/2013, Processo nº 146/2013, com fundamento no disposto no artigo 24, inciso X da Lei Federal nº 8.666/93.

Publique-se, como condição de eficácia do ato.  
Lençóis Paulista, 19 de junho de 2013.

**IZABEL CRISTINA CAMPANARI LORENZETTI**  
Prefeita Municipal

## PREFEITURA MUNICIPAL DE LENÇÓIS PAULISTA DESPACHO DE RATIFICAÇÃO DE DISPENSA DE LICITAÇÃO

IZABEL CRISTINA CAMPANARI LORENZETTI, Prefeita Municipal de Lençóis Paulista, usando das atribuições que lhe foram conferidas por lei, ratifica a contratação da locação de imóvel localizado nesta cidade de Lençóis Paulista, sito à Av. Brasil, nº 844 Centro, nesta Cidade de Lençóis Paulista, de propriedade de Claudinei Nogueira de Lima, inscrito no CPF/MF sob nº 510.936.858-91, para instalação da Diretoria de Obras e Infraestrutura, por 06 (seis) meses, cujo custo mensal será de R\$ 2.511,00 (dois mil, quinhentos e onze reais), cuja despesa correrá através da DISPENSA DE LICITAÇÃO N.º 020/2013, Processo nº 145/2013, com fundamento no disposto no artigo 24, inciso X da Lei Federal nº 8.666/93.

Publique-se, como condição de eficácia do ato.  
Lençóis Paulista, 19 de junho de 2013.

**IZABEL CRISTINA CAMPANARI LORENZETTI**  
Prefeita Municipal

Publicado no jornal O Eco, no dia 20 de junho de 2013. Na página A6. Valor da publicação R\$ 198,46.



# Prefeitura Municipal de Macatuba



## LEI Nº 2491

Dispõe sobre autorização para contribuição ao Fundo de Investimentos de Crédito Produtivo Popular de São Paulo e para abertura de Crédito Adicional Especial até valor de R\$ 4.000,00, para fins que especifica.

A Câmara Municipal de Macatuba aprova, e eu, Prefeito Municipal sanciono e promulgo a seguinte Lei:

Art. 1º Fica o Executivo autorizado a contribuir até o valor de R\$ 4.000,00 (quatro mil reais) ao Fundo de Investimentos de Crédito Produtivo Popular de São Paulo para fins de utilização pela Unidade de Crédito Municipal do Banco do Povo neste Município no financiamento e investimento em microempreendimentos, cooperativas ou formas associativas de produção ou de trabalho, em micro e pequenas empresas, como alternativa de crédito popular para geração de emprego e renda, criado pela Lei Estadual nº 9.533, de 30 de abril de 1997, nos termos do convênio celebrado com a Secretaria do Emprego e Relações do Trabalho.

Art. 2º Para atender as despesas de que trata o artigo 1º fica o Executivo autorizado a abrir um Crédito Adicional Especial ao Orçamento Fiscal do Município (Lei nº 2466 de 02 de janeiro de 2013), até o valor de R\$ 4.000,00 (quatro mil reais), em favor do órgão Secretaria de Desenvolvimento Econômico, a fim de atender à programação constante do Anexo desta Lei.

Art. 3º O recurso necessário à execução do disposto no artigo anterior será aquele elencado no artigo 43, § 1º, III da Lei Federal nº 4.320/64.

Art. 4º Esta Lei entrará em vigor na data de sua publicação.

Macatuba, SP, 19 de junho de 2013.

**TARCÍSIO MATEUS ABEL**  
Prefeito Municipal

SANCIONADA e PROMULGADA pelo Executivo Municipal em 19 de junho de 2013, registrada na Secretaria de Negócios Jurídicos, PUBLICADA na forma da legislação aplicável em vigor.

Rosemeire Vieira Pires da Rosa  
Oficial Administrativo

## LEI Nº 2492

Dispõe sobre a instituição da Semana da Consciência Negra no Município, e dá outras providências.

A Câmara Municipal de Macatuba aprova, e eu, Prefeito, sanciono e promulgo a seguinte Lei:

Artigo 1º Fica instituída a "Semana da Consciência Negra", no calendário municipal de eventos.

§ A "Semana da Consciência Negra" será comemorada, anualmente, na semana do dia 20 de novembro, dia em que se comemora oficialmente o "Dia Nacional de Zumbi e da Consciência Negra", conforme Lei Federal nº 12.519, de 10 de novembro de 2011.

Artigo 2º Esta Lei entra em vigor na data de sua publicação, ficando revogadas as disposições em contrário.

Macatuba, SP, 19 de junho de 2013.

**TARCÍSIO MATEUS ABEL**  
Prefeito Municipal

SANCIONADA e PROMULGADA pelo Executivo Municipal em 19 de junho de 2013, registrada na Secretaria de Negócios Jurídicos, PUBLICADA na forma da legislação aplicável em vigor.

Rosemeire Vieira Pires da Rosa  
Oficial Administrativo



# Câmara Municipal de Areiópolis



## Camara Municipal de Areiopolis - SP Relatório Resumido da Execução Orçamentária Demonstrativo dos Restos a Pagar por Poder e Órgão Orçamentos Fiscal e da Seguridade Social Janeiro a Abril 2013/Bimestre Março-Abril

RREO - ANEXO VIII(LRF, Art.53, inciso V)

RS 1,00

Unidade Gestora: CÂMARA MUNICIPAL DE AREIÓPOLIS

PODER/ÓRGÃO	RESTOS A PAGAR PROCESSADOS E NÃO PROCESSADOS LIQUIDADOS					RESTOS A PAGAR NÃO PROCESSADOS					
	Inscritos		Pagos	Cancelados	Saldo	Inscritos		Liquidados	Pagos	Cancelados	Saldo
	Em Exercícios Anteriores	Em 31 de dezembro de 2012				Em Exercícios Anteriores	Em 31 de dezembro de 2012				
Não existem registros a serem impressos.											
LEGISLATIVO											
Poder Legislativo											
SUBTOTAL											
TOTAL()											

FONTE: PRONIM RF - Responsabilidade Fiscal, DIR PLANEJAMENTO ADMINISTRAÇÃO FINANÇAS, 18/Jun/2013, 11h e 12m.

**Wanderley Pelissoli**  
Presidente

**Claudio Ap. Cavalheiro**  
CRC TSP/11069/O-0

**Graziela Faria Cremer**  
RG: 34.881.352-1  
Assistente Administrativo

## Camara Municipal de Areiopolis - SP

Poder Legislativo

Relatório de Gestão Fiscal

Demonstrativo da Despesa com Pessoal

Orçamentos Fiscal e da Seguridade Social

Maior/2012 a Abril/2013

RGF - ANEXO I (LRF, Art. 55, inciso I, alínea "a")

RS 1,00

Unidade Gestora: CÂMARA MUNICIPAL DE AREIÓPOLIS

DESPESA COM PESSOAL	DESPESAS EXECUTADAS (Últimos 12 Meses)	
	LIQUIDADAS	INSCRITAS EM RESTOS A PAGAR NÃO-PROCESSADOS
	(a)	(b)
DESPESA BRUTA COM PESSOAL (I)	435.410,56	-
Pessoal Ativo	435.410,56	-
Pessoal Inativo e Pensionistas	-	-
Outras Despesas de Pessoal decorrentes de Contratos de Terceirização (§ 1º do art. 18 da LRF)	-	-
DESPESAS NÃO COMPUTADAS (§ 1º do art.19 da LRF)(II)	-	-
Indenizações por Demissão e Incentivos à Demissão Voluntária	-	-
Decorrentes de Decisão Judicial	-	-
Despesas de Exercícios Anteriores	-	-
Inativos e Pensionistas com Recursos Vinculados	-	-
DESPESA LÍQUIDA COM PESSOAL(III) = (I-II)	435.410,56	-
DESPESA TOTAL COM PESSOAL - DTP(IV) = (IIa + IIb)	-	435.410,56

### APURAÇÃO DO CUMPRIMENTO DO LIMITE LEGAL

	Valor
RECEITA CORRENTE LÍQUIDA - RCL(V)	22.115.790,43
% da DESPESA TOTAL COM PESSOAL - DTP sobre a RCL(V)=(IV/V) * 100	1,97
LIMITE MÁXIMO (incisos I,II e III, art. 20 da LRF) - 6%	1.326.947,43
LIMITE PRUDENCIAL (parágrafo único do art. 22 da LRF) - 5,7%	1.260.600,05
LIMITE DE ALERTA (inciso II do § 1º do art.59 da LRF) - 5,4%	1.194.252,68

FONTE: PRONIM RF - Responsabilidade Fiscal, DIR PLANEJAMENTO ADMINISTRAÇÃO FINANÇAS, 18/Jun/2013, 10h e 59m.

Nota: Durante o exercício, somente as despesas liquidadas são consideradas executadas. No encerramento do exercício, as despesas não liquidadas inscritas em restos a pagar não processados são também consideradas executadas. Dessa forma, para maior transparência, as despesas executadas estão segregadas em:

a) Despesas liquidadas, consideradas aquelas em que houve a entrega do material ou serviço nos termos do art. 63 da Lei 4.320/64;

b) Despesas empenhadas mas não liquidadas, inscritas em Restos a Pagar não processados, consideradas liquidadas no encerramento do exercício, por força do art. 35 da Lei 4.320/64.

**Wanderley Pelissoli**  
Presidente

**Claudio Ap. Cavalheiro**  
CRC TSP/11069/O-0

**Graziela Faria Cremer**  
RG: 34.881.352-1  
Assistente Administrativo

**Wanderley Pelissoli**  
Presidente

**Claudio Ap. Cavalheiro**  
CRC TSP/11069/O-0

**Graziela Faria Cremer**  
RG: 34.881.352-1  
Assistente Administrativo





# Câmara Municipal de Areiópolis



## Camara Municipal de Areiopólis-SP Relatório Resumido da Execução Orçamentária Balço Orçamentário

Orçamentos Fiscal e da Seguridade Social

Janeiro a Abril 2013/Bimestre Março-Abril

RREO - ANEXO II(LRF, Art.52, inciso I, alíneas "a" e "b" do inciso II e §1º) R\$ 1,00

RECEITAS	PREVISÃO INICIAL	PREVISÃO ATUALIZADA (a)	RECEITAS REALIZADAS				SALDO A REALIZAR (a-c)
			No Bimestre (b)	% (b/a)	Até o Bimestre (c)	% (c/a)	
RECEITAS (EXCETO INTRA-ORÇAMENTÁRIAS)(I)	-	-	-	-	-	-	-
RECEITAS (INTRA-ORÇAMENTÁRIAS)(II)	-	-	-	-	-	-	-
<b>SUBTOTAL DAS RECEITAS (III)=(I+II)</b>	-	-	-	-	-	-	-
<b>OPERAÇÕES DE CRÉDITO-REFINANCIAMENTO(IV)</b>	-	-	-	-	-	-	-
Operações de Crédito Internas	-	-	-	-	-	-	-
Mobiliária	-	-	-	-	-	-	-
Contratual	-	-	-	-	-	-	-
Operações de Crédito Externas	-	-	-	-	-	-	-
Mobiliária	-	-	-	-	-	-	-
Contratual	-	-	-	-	-	-	-
<b>SUBTOTAL COM REFINANCIAMENTO(V)=(IV+V)</b>	-	-	-	-	-	-	-
<b>DÉFICIT(VI)</b>	-	-	-	-	<b>187.267,22</b>	-	-
<b>TOTAL(VII)=(V-VI)</b>	-	-	-	-	<b>187.267,22</b>	-	<b>-187.267,22</b>
<b>SALDOS DE EXERCÍCIOS ANTERIORES</b>	-	-	-	-	-	-	-
<b>(UTILIZADOS PARA CRÉDITOS ADICIONAIS)</b>	-	-	-	-	-	-	-
Superávit Financeiro	-	-	-	-	-	-	-
Reabertura de Créditos Adicionais	-	-	-	-	-	-	-

Wanderley Pelissoli  
Presidente

Claudio Ap. Cavalheiro  
CRC 1SP 171069/O-0

Graziela Faria Cremer  
RG: 34.881.352-1  
Assistente Administrativo

Abril de 2013

	Valores expressos em R\$						TOTALS
	Maio/2012 Novembro/2012	Junho/2012 Dezembro/2012	Julho/2012 Janeiro/2013	Agosto/2012 Fevereiro/2013	Setembro/2012 Março/2013	Outubro/2012 Abril/2013	
<b>DESPESAS COM PESSOAL</b>							
Despesas com Pessoal Ativo	25.275,34	25.242,64	28.370,18	27.410,89	26.531,06	29.192,38	352.387,21
Encargos Sociais	6.124,40	6.124,40	6.367,23	6.124,40	6.124,40	6.426,84	83.023,35
Subtotal	31.399,74	31.367,04	34.737,41	33.535,29	32.655,46	35.619,22	435.410,56
Total	31.399,74	31.367,04	34.737,41	33.535,29	32.655,46	35.619,22	435.410,56
Receita Corrente Líquida - RCL	1.732.453,26	1.529.858,31	1.755.697,92	1.528.115,38	1.547.616,02	1.636.128,57	22.115.790,43
% do Total da Despesa Líquida com Pessoal Sobre a RCL	1,81	2,05	1,98	2,19	2,11	2,18	1,97

Wanderley Pelissoli  
Presidente

Claudio Ap. Cavalheiro  
CRC 1SP 171069/O-0

Graziela Faria Cremer  
RG: 34.881.352-1  
Assistente Administrativo

## Camara Municipal de Areiopólis - SP Relatório Resumido de Execução Orçamentária Demonstrativo da Execução das Despesas por Função/Subfunção Orçamento Fiscal e da Seguridade Social Janeiro a Abril 2013/Bimestre Março-Abril

RREO - ANEXO II(LRF, Art. 52, inciso II, alínea 'c') R\$ 1,00

FUNÇÃO/SUBFUNÇÃO	Dotação Inicial	Dotação Atualizada (a)	Despesas Empenhadas		Despesas Liquidadas				Saldo (a-b)
			No Bimestre	Até o Bimestre	No Bimestre	Até o Bimestre	% (b/Total b)	% (b/a)	
<b>DESPESAS EXCETO INTRA-ORÇAMENTÁRIAS(VIII)</b>	<b>790.000,00</b>	<b>790.000,00</b>	<b>187.267,22</b>	<b>187.267,22</b>	<b>187.267,22</b>	<b>187.267,22</b>	<b>100,00</b>	<b>23,70</b>	<b>602.732,78</b>
Legislativa	790.000,00	790.000,00	187.267,22	187.267,22	187.267,22	187.267,22	100,00	23,70	602.732,78
Ação Legislativa	790.000,00	790.000,00	187.267,22	187.267,22	187.267,22	187.267,22	100,00	23,70	602.732,78
DESPESAS INTRA-ORÇAMENTÁRIAS(IX)	0,00	0,00	0,00	0,00	0,00	0,00	0,00	0,00	0,00
<b>TOTAL (X)=(VIII+IX)</b>	<b>790.000,00</b>	<b>790.000,00</b>	<b>187.267,22</b>	<b>187.267,22</b>	<b>187.267,22</b>	<b>187.267,22</b>	<b>100,00</b>	<b>23,70</b>	<b>602.732,78</b>

FONTE: PRONIM RF - Responsabilidade Fiscal, DIR PLANEJAMENTO ADMINISTRAÇÃO FINANÇAS, 18/Jun/2013, 11h e 10m.

Wanderley Pelissoli  
Presidente

Claudio Ap. Cavalheiro  
CRC 1SP 171069/O-0

Graziela Faria Cremer  
RG: 34.881.352-1  
Assistente Administrativo

## Camara Municipal de Areiopólis-SP Relatório Resumido da Execução Orçamentária Balço Orçamentário Orçamentos Fiscal e da Seguridade Social Janeiro a Abril 2013/Bimestre Março-Abril

RREO - ANEXO II(LRF, Art.52, inciso I, alíneas "a" e "b" do inciso II e §1º) R\$ 1,00

DESPESAS	DOTAÇÃO INICIAL (d)	CRÉDITOS ADICIONAIS (e)	DOTAÇÃO ATUALIZADA (f)=(d+e)	DESPESAS EMPENHADAS		DESPESAS LIQUIDADAS			SALDO A LIQUIDAR (f-g)
				No Bimestre	Até o Bimestre	No Bimestre	Até o Bimestre	% (g/f)	
<b>DESPESAS (EXCETO INTRA-ORÇAMENTÁRIAS)(VIII)</b>	<b>790.000,00</b>	<b>-</b>	<b>790.000,00</b>	<b>187.267,22</b>	<b>187.267,22</b>	<b>187.267,22</b>	<b>187.267,22</b>	<b>23,70</b>	<b>602.732,78</b>
DESPESAS CORRENTES	700.000,00	50.000,00	750.000,00	187.267,22	187.267,22	187.267,22	187.267,22	24,97	562.732,78
PESSOAL E ENCARGOS SOCIAIS	550.000,00	-	550.000,00	133.357,37	133.357,37	133.357,37	133.357,37	24,25	416.642,63
OUTRAS DESPESAS CORRENTES	150.000,00	50.000,00	200.000,00	53.909,85	53.909,85	53.909,85	53.909,85	26,95	146.090,15
DESPESAS DE CAPITAL	90.000,00	-50.000,00	40.000,00	-	-	-	-	-	40.000,00
INVESTIMENTOS	90.000,00	-50.000,00	40.000,00	-	-	-	-	-	40.000,00
DESPESAS (INTRA-ORÇAMENTÁRIAS)(IX)	-	-	-	-	-	-	-	-	-
<b>SUBTOTAL DAS DESPESAS(X)=(VIII+IX)</b>	<b>790.000,00</b>	<b>-</b>	<b>790.000,00</b>	<b>187.267,22</b>	<b>187.267,22</b>	<b>187.267,22</b>	<b>187.267,22</b>	<b>23,70</b>	<b>602.732,78</b>
<b>AMORTIZAÇÃO DA DÍVIDA/REFINANCIAMENTO(XI)</b>	<b>-</b>	<b>-</b>	<b>-</b>	<b>-</b>	<b>-</b>	<b>-</b>	<b>-</b>	<b>-</b>	<b>-</b>
Amortização da Dívida Interna	-	-	-	-	-	-	-	-	-
Dívida Mobiliária	-	-	-	-	-	-	-	-	-
Outras Dívidas	-	-	-	-	-	-	-	-	-
Amortização da Dívida Externa	-	-	-	-	-	-	-	-	-
Dívida Mobiliária	-	-	-	-	-	-	-	-	-
Outras Dívidas	-	-	-	-	-	-	-	-	-
<b>SUBTOTAL C/ REFINANCIAMENTO(XII)=(XI+XII)</b>	<b>790.000,00</b>	<b>-</b>	<b>790.000,00</b>	<b>187.267,22</b>	<b>187.267,22</b>	<b>187.267,22</b>	<b>187.267,22</b>	<b>23,70</b>	<b>602.732,78</b>
<b>SUPERÁVIT(XIII)</b>	<b>-</b>	<b>-</b>	<b>-</b>	<b>-</b>	<b>-</b>	<b>-</b>	<b>-</b>	<b>-</b>	<b>-</b>
<b>TOTAL(XIV)=(XII+XIII)</b>	<b>790.000,00</b>	<b>-</b>	<b>790.000,00</b>	<b>187.267,22</b>	<b>187.267,22</b>	<b>187.267,22</b>	<b>187.267,22</b>	<b>23,70</b>	<b>602.732,78</b>

FONTE: PRONIM RF - Responsabilidade Fiscal, DIR PLANEJAMENTO ADMINISTRAÇÃO FINANÇAS, 18/Jun/2013, 10h e 57m.

Wanderley Pelissoli  
Presidente

Claudio Ap. Cavalheiro  
CRC 1SP 171069/O-0

Graziela Faria Cremer  
RG: 34.881.352-1  
Assistente Administrativo



## CÂMARA MUNICIPAL DE MACATUBA

CNPJ: 50.848.431/0001-80  
Rua Mato Grosso, 3-30 - Jardim Panorama - 17290-000 - Macatuba - SP  
Fone/Fax:(14) 3268-1181 / 3298-1262  
cmmacatuba@pnet.com.br - www.cmmacatuba.sp.gov.br

### RESOLUÇÃO Nº 001/2013

Cria a homenagem "Aluno Nota Dez", para estudantes do ensino fundamental e ensino médio das redes Estaduais, Municipais e Particulares do Município de Macatuba e dá outras providências.

A Câmara Municipal de Macatuba aprova e a Mesa Diretora promulga a seguinte Resolução:

Artigo 1º Fica criada a homenagem "Aluno Nota Dez", destinado aos alunos que cursam o ensino fundamental e médio de todas as redes de ensino Estaduais, Municipais e Particulares do Município de Macatuba.

Artigo 2º Serão selecionados 01 (um) aluno do nível fundamental e 01 (um) do ensino médio, de cada escola, que obtiverem, na média anual, a maior nota, consideradas todas as disciplinas.

Parágrafo único- Em havendo empate, o critério utilizado será o de maior frequência e, se persistir, o prêmio será concedido através de sorteio.

Artigo 3º O Edital sobre os critérios de participação será elaborado pela Câmara Municipal e entregue nas escolas, no início de cada ano letivo.

Artigo 4º O Diretor de cada Escola, informará ao Presidente da Câmara Municipal, o nome e a qualificação dos alunos escolhidos, até a primeira quinzena do mês de dezembro.



## CÂMARA MUNICIPAL DE MACATUBA

CNPJ: 50.848.431/0001-80  
Rua Mato Grosso, 3-30 - Jardim Panorama - 17290-000 - Macatuba - SP  
Fone/Fax:(14) 3268-1181 / 3298-1262  
cmmacatuba@pnet.com.br - www.cmmacatuba.sp.gov.br

Artigo 5º A homenagem será prestada pela Câmara Municipal, através de um diploma, em Sessão Solene, a ser realizada no mês de dezembro, em data previamente agendada.

Artigo 6º Os custos decorrentes da aplicação da presente Resolução, correrão por conta de dotação própria prevista no orçamento, sendo suplementada, se necessário.

Sala Augusto Daré, 11 de junho de 2013.

Vereador Julio Cesar Saes  
Presidente

Vereador Ricardo Genovez  
1º Secretário

Vereador Roberto José Gabani  
2º Secretário

Aprovada pelos membros da Câmara Municipal de Macatuba na sessão ordinária realizada no dia 10 de junho de 2013 e publicada em sua Secretaria no dia 11 de junho de 2013.



## Serviço Autônomo de Água e Esgotos de Lençóis Paulista

### SERVIÇO AUTÔNOMO DE ÁGUA E ESGOTOS DE LENÇÓIS PAULISTA

#### HOMOLOGAÇÃO E EXTRATO DE CONTRATO

EXTRATO DO CONTRATO Nº 21/2013 - PROCESSO 28/2013 - CONTRATANTE: SAAE DE LENÇÓIS PAULISTA - CONTRATADO: HIDROCOELHO MANUTENÇÃO E PERFURAÇÃO DE POÇOS ARTESIANOS LTDA - VALOR: R\$ 11.800,00 - ASSINATURA: 14/06/13 - OBJETO: PRESTAÇÃO DE SERVIÇOS PARA RETIRADA E INSTALAÇÃO DE CONJUNTO MOTOBOMBA, LOCALIZADO NA ÁREA DE CAPTAÇÃO E DISTRIBUIÇÃO DO NÚCLEO HABITACIONAL LUIZ ZILLO - VIGÊNCIA: 6 MESES - MODALIDADE: CARTA CONVITE Nº 05/2013.

EXTRATO DO CONTRATO Nº 22/2013 - PROCESSO 31/2013 - CONTRATANTE: SAAE DE LENÇÓIS PAULISTA - CONTRATADO: ECO COMUNICAÇÃO INSTITUCIONAL LTDA ME. - VALOR: R\$ 41.220,00 - ASSINATURA: 17/06/13 - OBJETO: CONTRATAÇÃO DE SERVIÇOS DE ACESSÓRIA DE IMPRENSA. - VIGÊNCIA: 12 MESES - MODALIDADE: CARTA CONVITE Nº 07/2013.

Publicado no jornal O Eco, no dia 20 de junho de 2013. Na página A7. Valor da publicação R\$ 33,49.



## Prefeitura Municipal de Lençóis Paulista



### PREFEITURA MUNICIPAL DE LENÇÓIS PAULISTA DESPACHO DE RATIFICAÇÃO DE DISPENSA DE LICITAÇÃO

IZABEL CRISTINA CAMPANARI LORENZETTI, Prefeita Municipal de Lençóis Paulista, usando das atribuições que lhe foram conferidas por lei, ratifica a contratação da locação de imóvel localizado nesta cidade de Lençóis Paulista, sito à rua José Paulino da Silva, 148, Centro, nesta Cidade de Lençóis Paulista, de propriedade de Daltro Santarém, inscrito no CPF/MF sob nº 049.025.138-20, para instalação do Setor de Planejamento e Urbanismo, por 12 (doze) meses, cujo custo mensal será de R\$ 675,00 (seiscentos e setenta e cinco reais), cuja despesa correrá através da DISPENSA DE LICITAÇÃO Nº 019/2013, Processo nº 143/2013, com fundamento no disposto no artigo 24, inciso X da Lei Federal nº 8.666/93. Publique-se, como condição de eficácia do ato. Lençóis Paulista, 29 de maio de 2013.

IZABEL CRISTINA CAMPANARI LORENZETTI  
Prefeita Municipal

### PREFEITURA MUNICIPAL DE LENÇÓIS PAULISTA - SP EDITAL DE CONCURSO Nº 02/2013 PUBLICAÇÃO DE GABARITOS

A Comissão Municipal de Serviço Civil informa aos interessados que encontram-se disponíveis no átrio da Prefeitura e no site [www.lencoispaulista.sp.gov.br](http://www.lencoispaulista.sp.gov.br), os gabaritos das provas escritas ocorridas no dia 16/06/13 referentes aos cargos constantes do presente Edital.

Lençóis Paulista, 19 de junho de 2013.

IZABEL CRISTINA CAMPANARI LORENZETTI  
Prefeita

Publicado no jornal O Eco, no dia 20 de junho de 2013. Na página A7. Valor da publicação R\$ 52,63.



## LEGISLATIVO

## Para Jonadabe, Câmara excede em gastos

Vereador critica despesas autorizadas pelo presidente Pita; tucanos mostram valores de viagem

Angelo Neto

O vereador Jonadabe José de Souza (PSC) rebateu, na segunda-feira 17, o presidente Humberto José Pita (PR) e criticou os gastos excessivos da Câmara Municipal sob gestão do republicano. No discurso, o parlamentar citou viagens, compra de equipamento fotográfico e altos salários pagos a assessores do Poder Legislativo como exemplos. Jonadabe e os tucanos Manoel dos Santos Silva, o Manezinho, e José Santana, o Dodô, também prestaram contas da viagem a Brasília, em resposta às críticas de Pita na sessão anterior, da segunda-feira 10.

O discurso de Jonadabe foi o mais enfático. Ele defendeu a liberdade de expressão e afirmou que foi prejudicado com as declarações do presidente Pita sobre a viagem à Capital Federal. "O seu discurso na última sessão da Câmara foi sem ética, inflamado, autoritário e arrogante. O senhor encerrou a sessão da tribuna e quebrou o protocolo. Isso me fez lembrar o ex-presidente Juruna (Ailton Rodrigues de Oliveira, PTB) que muitas vezes fez o mesmo". Logo em seguida, o vice-presidente da Câmara expôs gastos de outras viagens que, segundo ele, são excessivos. "Viagem se compara a viagem. Tem viagem a São Paulo de R\$ 600 e R\$ 500. Só para correr atrás de assinaturas de contratos e de concursos foram gastos mais de R\$ 1 mil", apontou.

O salário de um assessor da Câmara nomeado por Pita, a compra de uma câmera fotográfica e o valor pago por um evento em comemoração ao Dia Internacional da Mulher também foram alvo das críticas de Jonadabe. "Um assessor de sua confiança, de outra cidade, ganha R\$ 6,4 mil, quase o dobro de um vereador. O senhor gastou mais de R\$ 7,5 mil com uma máquina fotográfica. No dia 8 de março, a Câmara fez uma homenagem ao Dia Internacional das Mulheres e foi gasto mais do que o valor da viagem citada pelo senhor", enumerou.

Quando assumiu o comando



FOTO: MARCIO MOREIRA/O ECO

**ACALORADO** – Jonadabe criticou os gastos excessivos da Câmara e justificou o valor da viagem feita a Brasília

da Câmara de Lençóis Paulista, em janeiro, Pita anunciou os novos assessores e afirmou que os salários não passariam dos R\$ 3 mil. "Para eu administrar, preciso destes funcionários. Vamos precisar de assessores que os vereadores vão dizer quantos serão. Eles são necessários. O que está definido é que receberão, no máximo, R\$ 3 mil", declarou à época. Questionado sobre qual seria a média salarial dos servidores contratados naquele momento, o presidente foi enfático: "a faixa salarial é R\$ 3 mil."

## NÚMEROS

Antes de Jonadabe, Dodô Santana utilizou um projetor para explicar o valor gasto na viagem a Brasília. "Não fomos passear, mas, sim, trabalhar durante quatro dias de viagem. Participamos do Congresso de Prefeito e Vereadores com a autorização e conhecimento do presidente desta Casa. Na sessão (do dia 10), o senhor disse que nós gastamos mais de R\$ 4,5 mil na viagem, mas na verdade foram R\$ 3.082,84, mais o curso, que é separado e pago antes. Fomos em quatro pessoas, três vereadores e o motorista. Portanto, foram gastos por pessoa R\$ 191,42. Além do curso, visitamos sete gabinetes de deputados, senadores e ministros. Em cada gabinete, pedimos recursos para Lençóis Paulista. Conseguimos mais de R\$ 500 mil em verbas para nossa cidade", defendeu-se.

verbas para Lençóis Paulista. Na imprensa, o senhor naltceu o trabalho dos vereadores e disse que "é importante esse relacionamento com as esferas do poder. Cabe ao presidente disciplinar e apoiar estas iniciativas, cursos e eventos que ajudem o trabalho do Legislativo". Ao final, Manezinho repetiu frase do ex-técnico de Santos e São Paulo, Muricy Ramalho: "aqui é trabalho".

## DESCULPAS

Após toda a confusão causada pelas declarações da segunda-feira 10, o presidente Pita demonstrou arrependimento pelos ataques aos vereadores Manezinho, Jonadabe e Dodô. Ele usou a tribuna para pedir desculpas aos colegas. "Utilizei uma comparação infeliz. Peço desculpas aos vereadores. Eu queria dizer que alegria que toma conta do meu coração neste momento e a felicidade é imensa quando vejo uma pessoa digna se ofender quando alguém diz de uma viagem a Brasília. A viagem foi, sim, com minha autorização. Não teve luxo e nenhum desmando", retratou-se.

**LENÇÓIS PAULISTA**  
VIVER BEM, CRESCER E SER FELIZ

**ESCOLA DE ESPORTES**

**ATLETISMO PCD - MASCULINO E FEMININO:**  
As aulas e treinamentos para pessoas com deficiência acontecem diariamente na sede da ADEFILP, Pista de Atletismo Juraci Cassita e na Academia Sprint, onde a prefeitura mantém parceria para aprimoramento dos treinamentos.  
Na academia Sprint os treinos acontecem de 2ª a 4ª das 8h às 11h;  
Na ADEFILP os treinos específicos (lançamento, arremessos e saltos) acontecem de 3ª e 5ª das 14h às 17h.  
Na pista de atletismo, treinos específicos (cadeira de corrida) acontecem aos sábados das 8h às 11h com o professor Raphael Blanco

**NATAÇÃO PCD - MASCULINO E FEMININO:**  
Atendimento a deficientes físicos, visuais, mentais, síndrome de down e equipes de tratamento de 3ª e 5ª das 8h30 às 10h, com o prof. Raphael Blanco

**BAQUETE - MASCULINO E FEMININO:**  
As aulas e treinamentos acontecem todos os dias da semana, nos períodos da manhã, tarde e noite, com a coordenação dos professores João Paulo Paschoarelli, Leonardo Henrique de Oliveira e os auxiliares Silvio Lutz Pascheo e Fábio Alex.  
Feminino: As escolas de esporte e o centro de Tratamento Unimed (CTU), parceria entre Unimed e Diretoria de Esportes, tem como locais de treinamento os ginásios e quadras municipais, abrange crianças de 8 a 14 anos, nas aulas de iniciação que acontecem nos seguintes locais:  
Toniquinho e CESEC 3ª e 5ª das 14h às 16h, Nelson Broilo (escola) 3ª e 5ª das 13h30 às

16h; Tonico 2ª,4ª,6ª das 14h às 16h.  
Masculino: Treinamentos de 2ª a 6ª feira no Tonico, Toniquinho, Escola Edwaldo Bianchini e CESEC.

**BOCHA - MASCULINO E FEMININO:**  
Aulas para iniciantes na cancha do CESEC, de 2ª, 4ª e 6ª feira das 17:30 às 19:30 hs, com coordenação do professor Hugo César Cassali del Rosso

**CAPOEIRA - MASCULINO E FEMININO:**  
Aulas de treinamento na sala em anexo ao Ginásio de Esportes Antonio Lorenzetti Filho, de 3ª e 5ª feira a partir das 20h, sábado a tarde a partir das 17h, com o professor Ivair Carlos (Tatu)

**FUTEBOL DE CAMPO - MASCULINO E FEMININO:**  
Os treinamentos acontecem no Campo de Futebol do Parque do Paradão, Bregão, Vagula e campo da CECAP, com os professores Cláudio Abade, Wladislaw Cruz, e os auxiliares Felipe Pereira Quintilhan e Baracate, de 3ª a 6ª feira

**TÊNIS DE MESA - MASCULINO E FEMININO:**  
Os treinamentos acontecem no Ginásio Tonico de 2ª, 4ª e 6ª feira, das 10h às 12h com o auxiliar Wagner Willian Pescara.

**KARATÊ - MASCULINO E FEMININO:**  
As aulas acontecem diariamente para alunos a partir dos 6 anos, na academia Corpo em Movimento e Morumbi, onde há uma parceria para o atendimento dos alunos nos respectivos horários: 2ª, 4ª e 6ª das 20h às 22h hs e 3ª e 5ª das 17h30 às 18h30, com o professor Raphael Blanco

## CONVOCADA

Diretora Administrativa de Lençóis Paulista, Sílvia Maria Gasparotto foi convocada pelos vereadores a prestar esclarecimentos sobre a resposta a um requerimento. A matéria pede informações sobre todos os contratos firmados pelo Executivo entre 2001 a 2013.



## Prefeitura Municipal de Macatuba



**PREFEITURA M. MACATUBA - SETOR DE LICITAÇÕES - AVISO DE LICITAÇÃO - PREGÃO PRESENCIAL 47-2013 - PROCESSO: 70-2013- OBJETO** Castração de cães e gatos, machos e/ou fêmeas, incluindo aplicação e/ou indicação e fornecimento dos medicamentos necessários, busca e devolução dos animais cadastrados e abrigo aos animais comunitários por 07 dias em baias individuais, conforme especificado no Anexo II. ENTREGA E ABERTURA DOS ENVELOPES: 03.07.2013 às 08:30 min. O edital, na íntegra, poderá ser lido e obtido no Setor de Licitações, Rua 9 de Julho, 15-20, Centro, Macatuba, das 08:00 às 16:30, nos dias úteis, pelo site [www.mecatuba.sp.gov.br](http://www.mecatuba.sp.gov.br), ou solicitando-o pelo e-mail [pregao@macatuba.sp.gov.br](mailto:pregao@macatuba.sp.gov.br). Quaisquer informações poderão ser obtidas no endereço acima ou pelo telefone (14) 3298-9846. Macatuba, 17 de junho de 2.013. TARCISIO MATEUS ABEL Prefeito Municipal

## LEI Nº 2490

ALTERA DISPOSITIVOS DO ESTATUTO MUNICIPAL DA MICROEMPRESA E DA EMPRESA DE PEQUENO PORTE - EMME.

A Câmara Municipal aprova, e eu, Prefeito, sanciono a seguinte Lei:

Art. 1º - O artigo 2º da Lei Municipal nº 2.405, de 18/08/2011, passa a vigorar com a seguinte redação:

Art. 2º - Para os efeitos desta lei, considera-se MEI, o empresário individual nos moldes da Lei 10.406, de 10/01/2002 em seus artigos 970 e 1.179, caracterizado como Microempresa e com sua inscrição no Registro de Empresas Mercantis ou no Registro Civil de Pessoas Jurídicas, conforme o caso.

§ 1º. Os valores-teto de receita bruta anual, para fins de enquadramento da EPP, ME e MEI, serão anualmente estabelecidos pelo Comitê do Simples Nacional, nos termos da Lei Complementar nº 123/2006 e 138/2008. (NR)

§ 2º. I - II -

Art. 2º - O artigo 4º da Lei Municipal nº 2.405, de 18/08/2011, passa a vigorar com a seguinte redação:

Art. 4º - Para os efeitos desta lei, considera-se Microempresa e Empresa de Pequeno porte a sociedade empresária, a sociedade simples e o empresário individual nos moldes do artigo 966 da Lei 10.406 de 10/01/2002, com suas inscrições no Registro de Empresas Mercantis ou no Registro Civil de Pessoas Jurídicas, conforme o caso, desde que o empresário, a pessoa jurídica, ou a ela equiparada, aufram, em cada ano-calendário, receita bruta igual ou inferior aos valores-teto estabelecidos pelo Comitê do Simples Nacional, nos termos da LC 123/2006 e 138/2008, para fins de enquadramento da EPP e ME. (NR)

§ 1º - § 2º - § 3º -

Art. 3º - O artigo 11 da Lei Municipal nº 2.405, de 18/08/2011, passa a vigorar com a seguinte redação:

Art. 11 - I - II - III - IV - § 2º -

§ 3º - O Alvará de Funcionamento Provisório deverá ser cancelado se, após a notificação da fiscalização, não forem cumpridas as exigências estabelecidas pela Administração Municipal no prazo de 06 meses. (NR)

Art. 4º - Esta lei entra em vigor na data de sua publicação, revogadas as disposições contrárias.

Macatuba, SP, 19 de junho de 2013.

TARCISIO MATEUS ABEL  
Prefeito

SANCIONADA e PROMULGADA pelo Executivo Municipal em 19 de junho de 2013, registrada na Secretaria de Negócios Jurídicos, PUBLICADA na forma da legislação aplicável em vigor.

Rosemeire Vieira Pires da Rosa  
Oficial Administrativo

PREFEITURA M. MACATUBA - SETOR DE LICITAÇÕES - AVISO DE LICITAÇÃO - PREGÃO PRESENCIAL 48-2013, EDITAL 53-2013. PROC: 71-2013. OBJETO: Registro de preços para aquisições de produtos nutricionais para complemento alimentar de crianças e adultos carentes, a pedido médico, atendidos pela Secretaria de Assistência Social, e merenda escolar, conforme especificações do edital, pelo período de 12 meses. ENTREGA E ABERTURA DOS ENVELOPES: 04.07.2013 às 08h30m. O edital, na íntegra, poderá ser lido e obtido no Setor de Licitações, na Rua 09 de Julho, 15-20, Centro, Macatuba, das 08h00min às 11h30min e das 13h00min às 16h00min, nos dias úteis, pelo site [www.mecatuba.sp.gov.br](http://www.mecatuba.sp.gov.br), ou solicitando-o pelo e-mail [pregao@macatuba.sp.gov.br](mailto:pregao@macatuba.sp.gov.br). Quaisquer informações poderão ser obtidas no endereço acima ou pelo telefone (14) 3298-9854.

Macatuba, 18 de junho de 2013.  
TARCISIO MATEUS ABEL - Prefeito Municipal

PREFEITURA MUNICIPAL DE MACATUBA - SETOR DE LICITAÇÕES - EXTRATO TERMO HOMOLOGAÇÃO - PREGÃO 40-2013 - PROC: 61-2013 - OBJETO: Registro de preço para aquisição de hortifrutí, destinados ao Projeto transformação e aos carentes cadastrados na Secretaria de Assistência Social, bem como para merenda escolar, seguindo as especificações do edital. Entrega parcelada e conforme necessidade até 31.12.2013. A Prefeitura de Macatuba torna público que o Prefeito Municipal homologou o processo em referência em 11.06.2013, adjudicando o objeto conforme planilha abaixo, ficando registrados os preços: EMPRESA: MARIA A. TRAVAGLI NUNES ME. CNPJ 65.477.002/0001-11.

ITEM	QTD	UNID.	DESCRIÇÃO COMPLETA	Valor
4	9.500	Kg	Banana tipo nanica climatizada graúda (caixa com 23 kg - média de 144 unidades).	RS 1,18
18	400	Kg	Vagem manteiga tipo extra, cor verde uniforme, não escura nas pontas e firme.	RS 7,02

EMPRESA: CARLOS ROBERTO BERRO HORTIFRUTI EPP. CNPJ 11.195.090/0001-30

ITEM	QTD	UNID.	DESCRIÇÃO COMPLETA	Valor
7	590	Kg	Chuchu tipo extra AA.	RS 1,00
15	1.250	Kg	Pêra nacional/estrangeira firme, mas não dura e madura.	RS 5,26

EMPRESA: COMÉRCIO DE FRUTAS PONCIANO ME. CNPJ 13.596.589/0001-84

ITEM	QTD	UNID.	DESCRIÇÃO COMPLETA	Valor
------	-----	-------	--------------------	-------

6	1.450	Kg	Cebola de cabeça variedade amarela/vermelha graúda e selecionada.	RS 2,03
8	5.250	Kg	Laranja tipo Pêra Extra A média - tamanho tipo 120 (250 a 300 gramas), firme (polpa succulenta), frescas, sãs e com sabor agradável. Para mesa.	RS 0,72
10	5.850	Kg	Maçã nacional tipo gala, cor acentuada, firme, de casca lisa e s/ machucados e podridão, com: 135 a 150 unidade/caixa - categoria CAT 1 - média de 18 kg por caixa. Deverá estar inscrita na caixa a categoria 1 a qual pertence a fruta.	RS 2,98
11	800	Kg	Mamão formoso tipo A, maduro, casca firme (pesando de 1,5 a 1,8 kg)	RS 1,43
14	8.000	Kg	Melancia redonda graúda, casca firme e lustrosa, sem manchas escuras, com polpa vermelha e bastante suco, peso médio de 10 kg.	RS 0,90
16	500	Kg	Pimentão tipo verde extra AA.	RS 1,80

EMPRESA: EDSON GONZAGA MONTE ALTO ME. CNPJ 04.602.133/0001-99

ITEM	QTD	UNID.	DESCRIÇÃO COMPLETA	Valor
1	4.000	Unid.	Abacaxi pêrola com coroa de primeira qualidade, tamanho médio e coloração uniforme, devendo ser bem desenvolvido e maduro para consumo, com polpa firme e intacta. Peso médio por unidade de 02 a 2,5 kg..	RS 3,38
2	380	Kg	Alho selecionado tipo 6, dentes graúdos e firmes.	RS 9,30
3	1.000	Kg	Banana tipo maçã climatizada, não podendo estar verde e nem madura demais.	RS 2,75
5	3.950	Kg	Batata beneficiada tipo monalisa graúda, inteiras e s/ machucados.	RS 1,80
9	550	Kg	Limão tipo Taiti A.	RS 1,73

12	350	kg	Mamão papaya, maduro, casca firme.	RS 3,15
13	400	Kg	Mandioquinha tipo especial, amarela, graúda, comprimento de 9 a 15 cm e s/ machucados.	RS 4,35
17	5.000	Kg	Tomate EXTRA AA redondo tipo salada, firme, graúdo, cor entre 30 a 90% da cor final e s/ machucados ou manchas, peso por unidade de 120 a 150 gramas.	RS 2,97

Vigência: 31.12.2013. Assinatura: 12.06.2013.

Macatuba, 18 de junho de 2013.

TARCISIO MATEUS ABEL - Prefeito Municipal.

PREFEITURA MUNICIPAL DE MACATUBA - SETOR DE LICITAÇÕES - EXTRATO TERMO HOMOLOGAÇÃO - PREGÃO 42-2013 - PROC: 63-2013 - OBJETO: Aquisição de 01 (um) veículo furgão AMBULÂNCIA tipo A, zero quilômetro, com ano e modelo no mínimo correspondente à data da nota fiscal e da linha de produção comercial, seguindo as especificações do edital. O prazo de entrega será de até 90 (noventa) dias, e o pagamento será efetuado com recurso de convênio firmado entre a Secretaria de Estado da Saúde e a Prefeitura, e contrapartida. A Prefeitura de Macatuba torna público que o Prefeito Municipal homologou o processo em referência em 11.06.2013, adjudicando o objeto em favor da empresa DANTE VEÍCULOS E PEÇAS LTDA, CNPJ 06.316.371/0001-63, no valor de R\$ 103.000,00. Marca do veículo: Renault Master Furgão. Macatuba, 18 de junho de 2013.

TARCISIO MATEUS ABEL - Prefeito Municipal.

PREFEITURA MUNICIPAL DE MACATUBA - SETOR DE LICITAÇÕES - EXTRATO DO CONTRATO 23-2013 - PROC: 63-2013. CONTRATANTE: Pref. M. Macatuba. CONTRATADA: DANTE VEÍCULOS E PEÇAS LTDA, CNPJ 06.316.371/0001-63. Valor: R\$ 103.000,00. ASSINATURA: 19.06.2013. OBJETO: Aquisição de 01 (um) veículo furgão AMBULÂNCIA tipo A, zero quilômetro, com ano e modelo no mínimo correspondente à data da nota fiscal e da linha de produção comercial, seguindo as especificações do edital. O prazo de entrega será de até 90 (noventa) dias, e o pagamento será efetuado com recurso de convênio firmado entre a Secretaria de Estado da Saúde e a Prefeitura, e contrapartida. Vigência: 18.06.2014. MODALIDADE: Pregão Presencial 42-2013. PROPONENTES: 02. Macatuba, 18 de junho de 2013.

TARCISIO MATEUS ABEL - Prefeito Municipal.



# Saúde

## QUALIDADE DE VIDA

# Qualidade do sono pode estar associada à escolha do colchão e travesseiro

Ortopedista explica como comprar o melhor produto e dormir na posição adequada

Priscila Pegatin

Ter uma boa noite de sono está diretamente relacionado à escolha do colchão e travesseiro certos. Comprar o produto adequado ao peso e altura de cada pessoa e dormir na posição correta podem evitar dores nas costas, sonolência, mau humor e, assim, melhorar a qualidade de vida, segundo o ortopedista Bruno de Faria Batista.

Entre as opções de produto Batista explica quais requisitos são importantes na compra. "Colchões de mola e com maior revestimento são os mais confortáveis e adequados, porém mais caros", diz. "Mas sempre faça o teste do produto, verificando o conforto que oferece. Outra dica é pesquisar se o produto é ortopédico e aprovado por algum órgão de saúde".

Avaliar a qualidade da espuma e a densidade em função do peso e da altura de quem vai utilizar é outra forma de não errar na escolha. "Além de comprar o colchão ideal, é preciso preservar a qualidade. Por isso, a cada seis meses faça o rodízio do colchão em 180 graus, para que não haja sobrecarga. Este-



FOTO: MÁRCIO MOREIRA/O EDO

**INDICAÇÃO** – Na compra do colchão além de verificar a densidade com o peso e a altura é preciso experimentar o produto, afinal algumas pessoas preferem um colchão mais macio que outras

ja atento ao encaixe correto do produto na cama, evitando o comprometimento do material".

O travesseiro também merece atenção. "Tem que ser macio, de forma que a cabeça repose bem. Isso fará com que a postura de descanso favoreça a anatomia fisiológica da coluna, permitindo que a pessoa levante bem disposta e sem dores no corpo, no dia seguinte".

Ainda sobre o travesseiro, o ortopedista alerta. "Na hora de dormir, pedimos o contro-

le da musculatura da cabeça. Por isso, o ideal é utilizar um travesseiro que complete exatamente o espaço entre o crânio e o colchão formando um ângulo de 90 graus no pescoço e alinhando, assim, toda a coluna com o tronco", explica. "Esta disposição facilita a circulação sanguínea e permite que os estímulos elétricos sejam perfeitamente enviados pelo cérebro aos órgãos do corpo".

O travesseiro também tem vida útil. Em média, o prazo

de validade é de cinco anos, mas para passar longe da contaminação por microorganismos, o ortopedista aconselha trocar a cada dois ou três anos. "Para saber se 'venceu', analise se perdeu a firmeza e deixa o pescoço cair", diz. Uma dica para compra é o travesseiro viscoelástico. "São confortáveis e acomodam bem a cabeça. O material distribui a pressão uniformemente e permite que a coluna vertebral se mantenha reta e bem acomodada", explica.

### TABELA DE ADEQUAÇÃO

#### Verifique a densidade ideal

Peso (Kg) / Altura (m)	Até 1,50	1,51 a 1,60	1,61 a 1,70	1,71 a 1,80	1,81 a 1,90	Acima de 1,90
Até 50	D23	D23*/D20	D23*/20	D20		
51 a 60	D26	D26*/23	D26*/23	D23		
61 a 70	D28	D26*/28	D26*/28	D26*/28	D26	
71 a 80		D33	D28*/33	D28*/33	D28	
81 a 90			D33	D33*/28	D33/28*	D28
91 a 100			D40	D40*/33	D33	D33
101 a 120			D45	D40	D40	D40/33*
121 a 150				D45	D45*/40	D40

## Dormir de lado é a posição ideal

Entre as posições para ter uma noite de sono de qualidade e acordar disposto no dia seguinte o ortopedista Bruno de Faria Batista explica qual a forma ideal de dormir. "Durma preferencialmente de lado. Esta é a posição mais adequada e tanto faz se do lado direito ou esquerdo", diz. "Use dois travesseiros, de modo que a segunda peça seja posicionada entre os joelhos, que devem estar semiflexionados".

Para quem gosta de

dormir de barriga para cima, o indicado pelo ortopedista é usar um travesseiro médio ou baixo. "Ele vai apenas apoiar a cabeça, preenchendo o espaço entre a cervical e a nuca para evitar a hiperflexão do pescoço".

Já quem gosta de dormir de bruços deve evitar, mas se não conseguir, utilize dois travesseiros bem baixos, um para apoio da cabeça e outro embaixo do abdômen, na altura da curvatura da cintura.



FOTO: DIVULGAÇÃO

### EM BUSCA DE DOADORES

O Ministério da Saúde alerta que apenas 1,9% da população doa sangue. O ideal para suprir as necessidades seria que esse índice subisse para 3%. Dados do Hemocentro de São Paulo mostram que uma pessoa pode beneficiar até quatro com a doação.

**Clínica de Olhos**  
**Dr. Daniel Ramos Parente**  
 Médico Oftalmologista - CRM 71.849  
 Tel: (14) 3263-2833  
 Av. 9 de Julho, 467 - Centro - CEP 18.680-120 - Lençóis Paulista  
 E-mail: btparent@superig.com.br - www.danielparente.com.br

**Consultório Odontológico**  
**Dra. Elizandra Paccola Moretto de Almeida**  
 Cirurgiã - Dentista CROSP 82240  
 Odontologia Estética  
 Periodontia  
 Endodontia  
 Cirurgia e implantes  
 Próteses dentárias  
 Tratamentos de apnéia do sono e ronco em adultos  
 Rua 15 de Novembro, 246 - Fone: 3263-2255

**Dra. Marisa Moretto**  
 CRM 101130  
**Dermatologia**  
 \*Clínica \*Estética \*Laser \*Cirúrgica  
 Rua Geraldo Pereira de Barros, 398 - Centro - Tel.: (14) 3263-0466  
 Lençóis Paulista - SP | Macatuba - (14) 3298-9200

**Clínica Santa Rosa**  
 Ortopedia - Neurologia - Acupuntura - DTM  
 RPG - Pilates - Psicoterapia  
 Rua Dr. Antonio Tedesco, 760 Fone:(14) 3263-1365

**Dr. Fabiano Peres Miguel**  
 Oftalmologista CRM 103.354  
 Fone: (14) 3264-1400  
 Atendimento na CLAM: Rua Sete de Setembro, 735  
 CEP 18682-510 Lençóis Pla

**MP MAGISTRAL PHARMA**  
 MANIPULAÇÃO DE FÓRMULAS  
 www.magistralpharma.com.br  
 - Descontos e Prazos especiais para fórmulas manipuladas;  
 - Entrega em domicílio;  
 - Orçamentos por telefone, fax ou e-mail;  
 - Retirada gratuita de receitas em domicílio;  
 - Linha de Fitoterápicos e produtos naturais e Aromaterapia  
 - Terapia Floral com produtos BioFlorais;  
 - Aviação de fórmulas em caráter de urgência  
 14 3264-1266  
 RUA IGNÁCIO ANSELMO, 590 CENTRO - LENÇÓIS PAULISTA/SP

**Dra. Lívia Hueb**  
 CRM 117.168  
 Pediatria Geral  
 Neonatologia  
 UTI Infantil  
 Rua Piedade, 183 - sala 28, Lençóis Paulista  
 Tel.: (14) 4105 0044  
 Rua Carlos Gomes, 6-54, Macatuba  
 Tel.: (14) 3298 9200

**Dr Bruno de Faria Batista**  
 CRM 113.202 - TEOT 10487  
 Ortopedia  
 Traumatologia  
 Cirurgia do Joelho  
 Irmandade Santa Casa de Macatuba  
 Rua Carlos Gomes, 6-54 Tel.: 3298.9200  
 Clínica CLAN  
 Rua 7 de Setembro, 735 Tel.: 3263.6006

**CURTA**  
**facebook.com/optica.contente**  
 e participe de promoções exclusivas!  
**CONTENTE**  
 ÓPTICA

**psiquiatria**  
**DR. CARLOS AUGUSTO HUEB**  
 CRM/SP 138776  
 Tel (14) 3264-1537 | Cel (14) 9828-1215  
 Rua Ely Euripedes Coneglian, 65, sala 2 | centro  
 (no mesmo prédio da PAME) | Lençóis Paulista  
 Atendimento na Santa Casa de Macatuba  
 Tel (14) 3298-9200

**FONOAUDILOGIA**  
**Vanessa Monteiro Ramos**  
 Fonoaudióloga  
 CRFª 6902-8  
**(14) 3264-3000**  
 CONVÊNIOS  
 L'WART  
 IRMÃOS PANICO FUNERARIA  
 Funerária São Francisco  
 Paróquia da Colina  
 Rua Antonio Biral, nº 180  
 Centro - Lençóis Paulista/SP

**PameLab**  
 Laboratório de Análises Clínicas  
**-EXAMES LABORATORIAIS -HORMONAIS - DNA -ATENDEMOS CONVÊNIOS E PARTICULARES**  
 ATENDIMENTO A PARTIR DA 06:30 DA MANHÃ  
 PRÓXIMO AO COLÉGIO PAULO ZILLO





É junho  
Vanessa e Sérgio,  
no Arraiá do  
Studio A

DIPLOMADO

FOTO: ARQUIVO PESSOAL



O recém-formado Dr. Felipe recebe os parabéns dos pais Dr. Paulo, Dra. Rita e da irmã Dra Paula. Eles desejam ao novo médico da família muito sucesso na vida profissional e pessoal. Parabéns!

NEGÓCIOS



FOTO: O ECO

• **ESPAÇO DA BELEZA**  
Lençóis Paulista, há dois anos, tem um espaço destinado aos tratamentos de beleza. Cabelo, tinturas, técnicas de alisamento, tratamentos em geral, penteados, maquiagem, manicure e pedicure. Tudo isso pode ser feito em um único lugar, o Espaço da Beleza que fica na avenida Ubirama, 469, Centro. Entre as formas de pagamento, o salão aceita todos os cartões. Na foto, a proprietária Fernanda. Para agendar horário, ligue (14) 3263 0766 ou 9750 8200.

ACOMPANHAMENTOS



FOTO: STUDIO A

• Heloísa, 10 meses



FOTO: KING STUDIO

• Renan, 10 meses

**SANTA CLARA**  
Materiais Elétricos

**PROMOÇÃO IMPERDÍVEL!**

**KIT PORTEIRO ECP**

**R\$ 65,00**

O melhor preço de Lençóis Paulista e região!  
Faça um orçamento sem compromisso

LOJA 1: Avenida Brasil, 583 - Centro  
Fone: (14) 3269-1057  
LOJA 2: Rod. Osny Matheus, Km 112,  
Nova Pastor Natalino, 260  
Fone: (14) 3269-1717

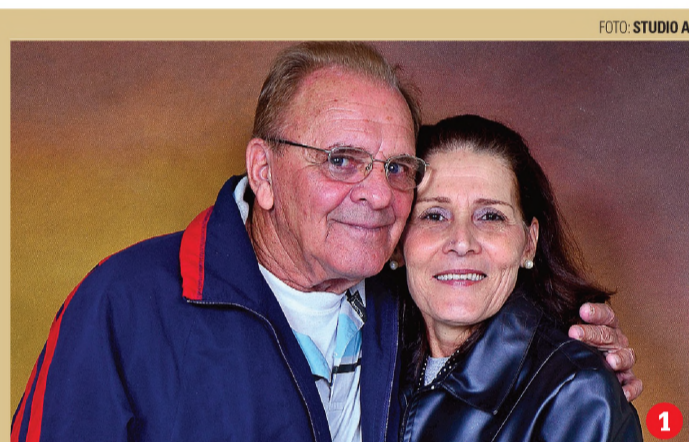


FOTO: STUDIO A

1



FOTO: STUDIO A

4



FOTO: STUDIO A

2



FOTO: STUDIO A

5



FOTO: STUDIO A

3



FOTO: STUDIO A

6

giro Social

- 1 Cláudio e Zilda, no arraiá do Studio A
- 2 João Guilherme e Carol, no Arraiá do Studio A
- 3 Lincon e Luiza, no Arraiá do Studio A
- 4 Nilza, Edson e Beatriz, no Arraiá do Studio A
- 5 Murilo e Karina, no Arraiá do Studio A
- 6 Rodolpho e Gabriel, no Arraiá do Studio A

**ENGENHARIA**

**Eder José Furlan**  
Eng. Civil - CREA 060521-085-1

Fone: (14) 3263-4744  
3263-4106  
Celular: 9772-7350

R.: Pedro Natálio Lorenzetti,  
838 - sala 1 - Centro  
Lençóis Paulista

**CASASSOUTO**  
MATERIAIS PARA CONSTRUÇÃO

DO BÁSICO  
AO ACABAMENTO

FONE: (14) 3264-2505

R: WALTER MORETTO, 340  
JD. JOÃO PACCOLA

**Frigol**  
Alimenta sua vida

Experimente!

MADRE MADRE

em alto e bom som

**ventura**  
fm 90.1